

PIÈCE  
5.3

## Projet éolien du Bosquel

Commune du Bosquel, département de la Somme, région Hauts-de-France

# CARNET DE PHOTOMONTAGES





Introduction	4	Photomontage 36. Depuis la place de l'église de Bonneuil-les-Eaux	168
Les photomontages, note méthodologique	5	Photomontage 37. Depuis le carrefour des D11 et D38 au sud de Croissy-sur-Celle	172
Méthodologie de réalisation des photomontages	5	Photomontage 38. Depuis l'est de Luzières, sur la coulée verte	176
Lecture des photomontages pour restituer la perception des éoliennes sur le terrain	6	Photomontage 39. Depuis la sortie sud de Conty	180
Exemple de planches de présentation d'un photomontage du projet	7	Photomontage 40. Depuis Conty, croisement D920 / rue de la gare	184
Liste des parcs éoliens pris en compte pour l'analyse des effets cumulés	8	Photomontage 41. Depuis le centre bourg de Conty	188
<b>1 - Photomontages du projet avec les parcs éoliens construits, accordés et en instruction</b>		Photomontage 42. Depuis l'entrée est de Conty sur la D920	192
Photomontage 01. Depuis le chemin d'accès au nord du site, en bordure de l'A16	17	Photomontage 43. Depuis l'entrée nord de Conty	196
Photomontage 02. Depuis la sortie est du Bosquel, rue d'en haut	18	Photomontage 44. Depuis la Blanche Voie au nord de Conty	200
Photomontage 03. Depuis la sortie sud-est du Bosquel, rue du Moulin	22	Photomontage 45. Depuis la sortie est de Fleury depuis la D920	204
Photomontage 04. Depuis le sud du Bosquel, rue de la Ruelette	26	Photomontage 46. Depuis la place de l'église de Wailly	208
Photomontage 05. Depuis la place de l'église du Bosquel	30	Photomontage 47. Depuis la D38 à l'ouest de Wailly	212
Photomontage 06. Depuis le centre du Bosquel, au croisement D920 / rue de la Ruelette	34	Photomontage 48. Depuis la sortie est de Belleuse sur la D8	216
Photomontage 07. Depuis le centre du Bosquel	38	Photomontage 49. Depuis la D38 à l'ouest de Croissy-sur-Celle	220
Photomontage 08. Depuis la sortie nord-est du Bosquel sur la D920	42	Photomontage 50. Depuis la D11 au nord-ouest de Blancfossé	224
Photomontage 09. Depuis la sortie de l'autoroute A16, croisement avec la D920	46	Photomontage 51. Depuis la D1001 à la sortie nord d'Esquennoy	228
Photomontage 10. Depuis le cimetière à la sortie ouest du Bosquel	50	Photomontage 52. Depuis la D1001 au sud d'Hébécourt	232
Photomontage 11. Depuis Essertaux, allée du château au croisement de l'allée centrale	54	Photomontage 53. Depuis la D920 à l'est d'Ailly sur Noye	236
Photomontage 12. Depuis l'église d'Essertaux	58	Photomontage 54. Depuis le croisement D26 / D14 au niveau du parc éolien du val de Noye	240
Photomontage 13. Depuis la grille du château d'Essertaux	62	Photomontage 55. Depuis l'est de La Faloise et de la vallée de la Noye	244
Photomontage 14. Depuis l'entrée nord de Flers-sur-Noye sur la D1001	66	Photomontage 56. Depuis le château de Folleville	248
Photomontage 14bis. Depuis la sortie nord-ouest de Flers-sur-Noye	70	Photomontage 57. Depuis la D916 au sud-ouest de vendeuil Caply	252
Photomontage 15. Depuis la sortie sud de Flers-sur-Noye sur la D1001	74	Photomontage 58. Depuis la sortie 16 de l'autoroute A16 à Hardivillers	256
Photomontage 16. Depuis la sortie nord de Fransures, chemin du Bosquel	78	Photomontage 59. Depuis la D151 à la sortie sud-ouest de Crèvecœur-le-Grand	260
Photomontage 17. Depuis le centre de Fransures, grande rue	82	Photomontage 60. Depuis la sortie nord-est de Grandvilliers	264
Photomontage 18. Depuis la sortie est de Fransures, sur la D109	86	Photomontage 61. Depuis la D901 au sud de Poix de Picardie	268
Photomontage 19. Depuis la D109 pont sur l'A16 à l'est de Fransures	90	Photomontage 62. Depuis la D1029 au nord-est de Quévauvillers	272
Photomontage 19. Depuis la D109 pont sur l'A16 à l'est de Fransures - vue au crépuscule	94	Photomontage 63. Depuis l'entrée du château de Revelles	276
Photomontage 19. Depuis la D109 pont sur l'A16 à l'est de Fransures - vue nocturne	98	Photomontage 64. Depuis la D1029 à l'arrivée ouest d'Amiens	280
Photomontage 20. Depuis le centre de Rogy sur la D109	99	Photomontage 65. Depuis la sortie sud d'Amiens sur la D210	284
Photomontage 21. Depuis la sortie nord-ouest de Rogy sur la D109	104	Photomontage 66. Depuis la tour de la cathédrale d'Amiens	288
Photomontage 22. Depuis la D210 au sud de l'Estoc	108	Photomontage 67. Depuis le nord d'Amiens à la sortie de Poulaïnville	292
Photomontage 23. Depuis la D210 au nord du Bois de la Montagne de l'Estocq	112	Photomontage 68. Depuis le GR124 à l'est du périmètre rapproché	296
Photomontage 24. Depuis le croisement de la D210 et de la D920	116	Photomontage 69. Depuis le GR à proximité du domaine de Loeuilly	300
Photomontage 25. Depuis la sortie sud-est de Tilloy-lès-Conty sur la D210	120	Photomontage 70. Depuis le point de vue de l'atlas des paysages à Prouzel	304
Photomontage 26. Depuis la D210 au sud du bois de Tilloy-lès-Conty	124	Photomontage 71. Depuis le centre bourg d'Oresmaux	308
Photomontage 27. Depuis le bourg de Tilloy-lès-Conty	128	Photomontage 72. Depuis le centre bourg de Flers-sur-Noye	312
Photomontage 28. Depuis la RD210 à l'est de Loeuilly	132	Photomontage 73. Depuis le centre bourg de Tilloy-lès-Conty	316
Photomontage 29. Depuis la D1001 au nord d'Essertaux	136	Photomontage 74. Depuis la route communale nord du bourg de Tilloy-lès-Conty	320
Photomontage 30. Depuis la sortie sud d'Oresmaux	140	Photomontage 75. Depuis la D38E, à l'ouest de Tilloy-lès-Conty	324
Photomontage 31. Depuis la D1001, sortie sud de Saint Sauflieu	144	Photomontage 76. Depuis la D210 à l'est de Tilloy-lès-Conty	326
Photomontage 32. Depuis la D920 à l'est d'Essertaux	148	Photomontage 77. Depuis le perron du Château de Monsures	332
Photomontage 33. Depuis la sortie nord de l'Hortoy	154	Photomontage 78. Depuis l'ouest du château de Monsures	336
Photomontage 34. Depuis la sortie est de Gouy-les-Grasseillers	158	Photomontage 79. Depuis le cimetière communal au nord d'Essertaux	340
Photomontage 35. Depuis la sortie nord de Bonneuil-les-Eaux	160	Photomontage 80. Depuis la D920 au nord du Château d'Essertaux	344
	164	Photomontage 81. Depuis le parvis de l'église d'Ailly sur-Noye	348
		Photomontage 82. Depuis le carrefour au pied de l'église d'Ailly sur-Noye	352

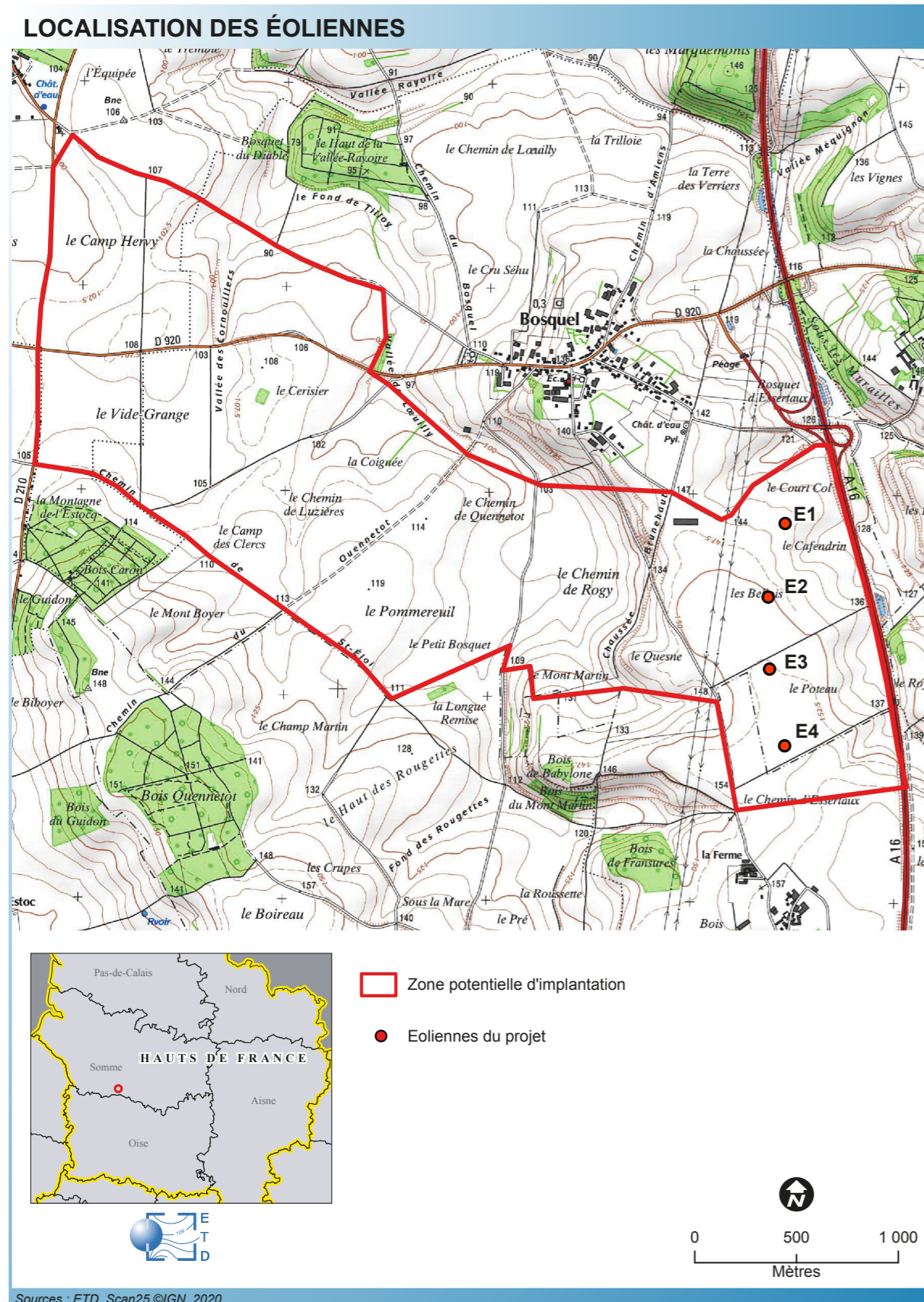


Photomontage 83 . Depuis le collège d'Ailly sur-Noye	356
Photomontage 84 . Depuis le GR123 interface rue de Bourgogne rue de Picardie à Ailly sur-Noye	360
Photomontage 85 . Depuis la sortie sud d'Oresmaux	364
Photomontage 86 . Depuis la sortie est d'Essertaux	368
Photomontage 87 . Depuis la sortie Ouest d'Essertaux	372
Photomontage 88 . Depuis la sortie sud d'Essertaux	376

## 2 - Photomontages à 360° avec le projet, les parcs éoliens construits, accordés, en instruction et déposés 380

Photomontage 01, depuis le chemin d'accès au nord du site - Photomontage à 360° - état initial	382
Photomontage 01, depuis le chemin d'accès au nord du site - Photomontage à 360° - silhouettes	383
Photomontage 01, depuis le chemin d'accès au nord du site - Photomontage à 360° - Photomontage	384
Photomontage 03. Depuis la sortie sud-est du Bosquel - Photomontage à 360° - état initial	392
Photomontage 03. Depuis la sortie sud-est du Bosquel - Photomontage à 360° - silhouettes	393
Photomontage 03. Depuis la sortie sud-est du Bosquel - Photomontage à 360° - Photomontage	394
Photomontage 14. Depuis l'entrée nord de Flers-sur-Noye - Photomontage à 360° - état initial	402
Photomontage 14. Depuis l'entrée nord de Flers-sur-Noye - Photomontage à 360° - silhouettes	403
Photomontage 14. Depuis l'entrée nord de Flers-sur-Noye - Photomontage à 360° - Photomontage	404
Photomontage 14bis. Depuis la sortie nord-ouest de Flers-sur-Noye - Photomontage à 360° - état initial	412
Photomontage 14bis. Depuis la sortie nord-ouest de Flers-sur-Noye - Photomontage à 360° - silhouettes	413
Photomontage 14bis. Depuis la sortie nord-ouest de Flers-sur-Noye - Photomontage à 360° - Photomontage	414
Photomontage 16. Depuis la sortie nord de Fransures, chemin du Bosquel - Photomontage à 360° - état initial	422
Photomontage 16. Depuis la sortie nord de Fransures, chemin du Bosquel - Photomontage à 360° - silhouettes	423
Photomontage 16. Depuis la sortie nord de Fransures, chemin du Bosquel - Photomontage à 360° - Photomontage	424
Photomontage 21. Depuis la sortie nord-ouest de Rogy sur la D109 - Photomontage à 360° - état initial	432
Photomontage 21. Depuis la sortie nord-ouest de Rogy sur la D109 - Photomontage à 360° - silhouettes	433
Photomontage 21. Depuis la sortie nord-ouest de Rogy sur la D109 - Photomontage à 360° - Photomontage	434
Photomontage 85. Depuis la sortie sud d'Oresmaux - Photomontage à 360° - état initial	442
Photomontage 85. Depuis la sortie sud d'Oresmaux - Photomontage à 360° - silhouettes	443
Photomontage 85. Depuis la sortie sud d'Oresmaux - Photomontage à 360° - Photomontage	444
Photomontage 86. Depuis la sortie est d'Essertaux - Photomontage à 360° - état initial	452
Photomontage 86. Depuis la sortie est d'Essertaux - Photomontage à 360° - silhouettes	453
Photomontage 86. Depuis la sortie est d'Essertaux - Photomontage à 360° - Photomontage	454
Photomontage 87. Depuis la sortie Ouest d'Essertaux - Photomontage à 360° - état initial	462
Photomontage 87. Depuis la sortie Ouest d'Essertaux - Photomontage à 360° - silhouettes	463
Photomontage 87. Depuis la sortie Ouest d'Essertaux - Photomontage à 360° - Photomontage	464
Photomontage 88. Depuis la sortie sud d'Essertaux - Photomontage à 360° - état initial	472
Photomontage 88. Depuis la sortie sud d'Essertaux - Photomontage à 360° - silhouettes	473
Photomontage 88. Depuis la sortie sud d'Essertaux - Photomontage à 360° - Photomontage	474





Carte 1. Localisation des éoliennes

Ce carnet s'insère dans le cadre de la demande d'autorisation environnementale du **projet éolien du Bosquel** (commune du Bosquel, département de la Somme, région Hauts de France) porté par la société «SAS parc éolien du Bosquel».

Le projet comprend **4 éoliennes de hauteur maximale de 136,5 m** (carte 1). Les photomontages ont été réalisés par ETD en 2018, 2019 et 2020, à partir des points définis par l'étude paysagère et validés avec le porteur de projet.

Tous les photomontages sont réalisés avec le projet, les parcs éoliens existants, les parcs éoliens accordés et les parcs en instruction. Un code couleur est attribué aux parcs éoliens pour l'ensemble du document (silhouettes des éoliennes sur les photomontages). Le projet est identifié en rouge.



## Objectif

Le **photomontage** a pour objectif de simuler le parc éolien sur une photographie de l'existant. Il permet ainsi de rendre compte des vues qui s'organiseront sur le parc éolien créé.

## Méthodologie

La sélection des points de vue a été faite en tenant compte des caractéristiques intrinsèques du paysage et de la visibilité du projet. Les clichés ont été pris à des endroits fréquentés : **zones d'habitation, routes principales, points de vue reconnus, sites d'intérêt patrimonial et touristique** (Cf. cartes de localisation des photomontages ci-après). Le choix a été fait afin d'obtenir des vues représentatives du contexte paysager présent aux échelles rapprochée et éloignée du site.

Les photomontages sont réalisés à l'aide du logiciel Windpro par ETD à partir de photographies réalisées à focale 50mm, avec des éoliennes de 136,5 m de hauteur totale (modèle GE103 mât de 85 m et rotor de 103 m de diamètre représentant les impacts de tout autre modèle de gabarit équivalent). Le projet comprend 4 éoliennes. Les éoliennes ont été orientées face aux vents dominants. Les simulations tiennent compte de la date, de l'heure et des conditions météorologiques pour le rendu des éoliennes (éclairage). Au besoin les éoliennes ont cependant été éclaircies ou assombries pour les rendre visibles sur l'image.

Certains photomontages illustrent les intervisibilités avec les parcs éoliens voisins. Les parcs existants, accordés et en instruction sont en effet sur les photomontages lorsqu'ils sont inclus dans l'angle de l'image (inventaire éolien DREAL, septembre 2020).

## Prises de vue

Les photographies ont été faites lors de plusieurs sorties terrain entre 2017, 2019 et 2020.

## Limites

Le **photomontage** s'avère un **outil essentiel** car il permet non seulement d'anticiper le nouveau paysage mais aussi d'illustrer et d'évaluer l'impact du projet.

Cependant, le **photomontage présente certaines limites** quant au réalisme du montage de l'image qu'il est important de préciser :

- absence de cinétique des éoliennes.
- déformation liée à la réalisation de panoramas (échelle, texture, couleurs, luminosité et contraste biaisés). Les erreurs liées aux photomontages sont issues des modes de visualisations et de mécanismes de mise au point différents, optiques ou figuratifs, entre l'œil humain et l'appareil photo. L'œil bouge et donne une vision binoculaire dynamique. Pour limiter la différence entre les photomontages et le parc observé sur le terrain, les **photomontages sont présentés au format double A3 paysage dans un angle de 60° qui permet la conservation de la perception de l'œil sur le terrain en lisant la feuille à 73 cm** (cf. note méthodologique page suivante).
- absence de visualisation des travaux de chantier réalisés. Ces impacts visuels seront limités dans le temps et concernent surtout les perceptions proches.
- qualité du rendu variable selon l'heure de la prise de vue, le matériel et la saison. La **couleur des éoliennes simulées a parfois été ajustée** pour les rendre visibles sur l'image et ainsi répondre à l'objectif de créer une simulation du parc.
- la focale des photographies a été prise à 50 mm pour être le plus proche possible de la vision humaine (cf note explicative ci-après).
- les photomontages présentés ont été réalisés avec l'aide d'un outil informatique spécialisé (WindPro). Les points des prises de vue, les éoliennes et les points de contrôles nécessaires au calage des prises de vue ont été positionnés sur un modèle numérique de terrain. L'utilisation de cet outil et la précision des mesures effectuées peuvent conduire dans certains cas à une légère imprécision dans le résultat final, sans toutefois remettre en cause l'objectif recherché.

**Tout en connaissant leurs limites, les photomontages** sont cependant essentiels dans une étude d'impact. Ils sont **assez fiables pour donner une perception globale de la vue, c'est à dire la distribution, la position et la taille des éoliennes dans le paysage observé.**

## Méthodologie de réalisation des photomontages

### 1. Photographie Etat initial



### 1. Photographie Etat initial

La prise de vue est faite avec l'appareil photo fixé sur un trépied pour conserver l'horizontale dans le panorama. Les photographies sont prises à focale 50mm. L'appareil est en général placé à 1m60 au-dessus du sol.

Les coordonnées du point de prise de vue sont relevées à l'aide d'un GPS. Les points de repères présents sur l'image sont notés avec leurs coordonnées (relevées sur le terrain ou sur photographie aérienne / cartographie). Des points de repère sont identifiés par photographie.

### 2. Paysage virtuel sous le logiciel Windpro



### 2. Projet «paysage virtuel»

L'implantation des éoliennes est rentrée dans le logiciel spécifique Windpro avec que les données topographiques (Modèle Numérique de Terrain ou MNT).

### 3. Photomontage



### 3. Réalisation du photomontage

La photographie est importée dans le logiciel Windpro et superposée au projet «Paysage virtuel». Elle est positionnée grâce à ses coordonnées, la connaissance de sa focale, ainsi que par l'indication des points de repère.

L'ensemble (MNT, focale, coordonnées de l'image et des points de repères) permet de créer le photomontage en simulant la localisation, répartition et échelle des éoliennes.



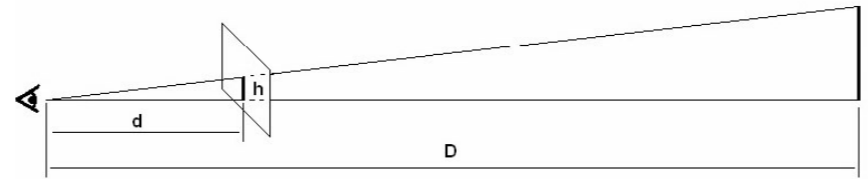
## Lecture des photomontages pour restituer la perception des éoliennes sur le terrain

### Objectif

La lecture d'un photomontage de projet éolien a pour finalité de restituer la vue sur le futur parc éolien **au plus près possible de la perception de l'œil sur le terrain**, c'est-à-dire **en projection visuelle**.

### La projection visuelle

La **lecture d'une photographie** sur papier **correspond à l'observation sur le terrain lorsque la taille des objets sur l'image n'entraîne ni réduction ni agrandissement** pour le lecteur. Dans cette projection visuelle, appelée projection orthoscopique, la taille des objets sur l'image est donnée par le théorème de Thalès (Figure 1 – La projection visuelle).



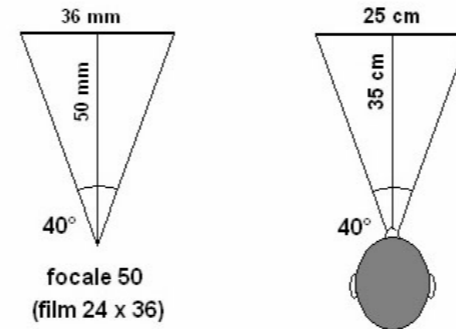
$$\frac{h}{d} = \frac{H}{D}$$

1. La projection visuelle

### Comment obtenir la projection visuelle ?

La projection visuelle est obtenue lorsque **l'angle d'observation de la photographie** dans le plan horizontal (défini par la distance de lecture et la largeur de la photo) **coïncide avec l'angle défini par la focale de la prise de vue** (figure 2). Autrement dit, la perception terrain est conservée lorsqu'il y a conservation de l'angle du champ de vision entre la prise de vue et la lecture de l'image.

La focale 50 (au standard « 24x36 ») est la focale de prise de vue qui permet une lecture en projection visuelle de la photographie imprimée avec une largeur de 25 cm. L'angle du champ de vision est alors de 40° (figure 2).



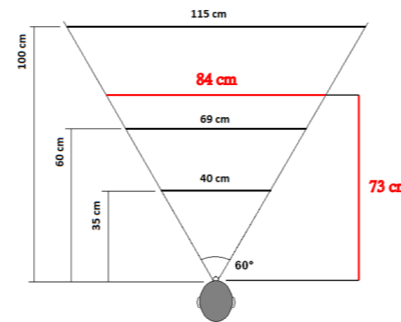
2. Conservation de l'angle du champ de vision = projection visuelle

### Assemblage de plusieurs photographies

Le **champ de vision de 60° correspond sensiblement à « l'angle d'observation » de la vision humaine** (à ne pas confondre avec « l'angle de perception », beaucoup plus large).

Un assemblage de deux photographies prises en focale 50 (soit 40° de champ de vision chacune) et assemblées avec un recouvrement de 20°, couvrira un champ de vision de 60°.

A la lecture, avec une distance de lecture de 73 cm, la projection visuelle sera obtenue avec une largeur de l'image de 84 cm (figure 3).



3.. Projection visuelle avec un champ de vision de 60°

### Format des supports finaux

**Les photomontages sont présentés dans un format double A3 paysage, soit une largeur à l'impression de 84 cm. La distance de lecture à respecter est alors de 73 cm.**

En projection sur un écran, la distance de lecture pour obtenir une vue orthoscopique dépendra de la largeur de l'écran.

### Conclusion

**Avec un support de type A3 paysage, et pour conserver la projection visuelle en focale 50, le champ de vision maximal des photomontages réalisés sera de 60° (soit sensiblement « l'angle d'observation » de la vision humaine).**

**Toute impression sur un support A3 d'un photomontage offrant un champ de vision supérieur à 60° conduira à une perte de la projection visuelle et à une réduction des objets par rapport à la perception terrain de ces objets.**

### Photomontages du projet

Les photomontages sont **présentés au format double A3 paysage dans ce carnet spécifique.**

Des photomontages montrent que le parc éolien n'est pas visible (masqué par le relief, la végétation, le bâti). Certains photomontages illustrent les intervisibilités avec les parcs éoliens voisins (étude des effets cumulés).

Pour rendre compte de la perception terrain, la distance de lecture des photomontages réalisés dans un angle de 60° et présentés dans ce carnet au format double A3 paysage est de 73cm.

### Illustration : photomontage du projet du Quint (Somme) réalisé par ETD depuis la sortie du Bosquel (à gauche) et photographie réelle (à droite)





# Exemple de planches de présentation d'un photomontage du projet - Double A3 Paysage

Numéro et nom du photomontage →

Cartes de localisation →

Carte large localisant le point de photomontage sur scan départemental et carte localisant précisément le point sur scan 25

Planche 1/2

## Photomontage 1, ouest du site près de la ferme du Val des Fourches

N° de photomontage	1	Commentaire
Lieu de prise de vue	Ouest du site près de la ferme du Val des Fourches	Ce photomontage a pour objectif de représenter les perceptions immédiates du projet depuis l'ouest sur le plateau. Plus précisément, il illustre les vues depuis la route locale reliant Moulins-en-Tonnerrois à Argenteuil-sur-Armançon qui sert d'accès aux fermes isolées de Beau lieu et du Val des Fourches. Le photomontage est réalisé au sud de la ferme du Val des Fourches.
Périmètre d'étude	Immédiat	
Localisation par rapport au parc éolien	Ouest	
Nombre d'éoliennes du projet visibles	7	
Nom de l'éolienne la plus proche et distance approximative au point de vue	E1 : 970	
Nom de l'éolienne la plus éloignée et distance approximative au point de vue	E7 : 3261	
Angle du photomontage	120 °	Le parc éolien se lit dans le paysage de plateau de grandes cultures, avec le parc de Moulins-en-Tonnerrois perçu en arrière-plan des bois. Le projet se lit en groupe depuis cet axe visuel.

Cartes de localisation du photomontage



Etat initial - panorama à 120° (parcs existants et accordés)



Photomontage du projet - panorama à 120° - Silhouettes et noms des parcs (existants, accordés et projet)

### Informations sur le photomontage

Un tableau concentrant les caractéristiques d'observation liées au point de photomontage :

- Numéro et localisation du point de vue,
- Périmètre d'étude,
- Nombre d'éoliennes du projet visibles,
- Distance à l'éolienne la plus proche (visible),
- Distance à l'éolienne la plus éloignée (visible),
- Angle du photomontage,
- Commentaire.

### Etat initial (dans un angle d'environ 120°)

Chaque point de photomontage est accompagné d'une photographie de son état initial, c'est-à-dire avant toute implantation d'éoliennes du projet.

Cet état initial comprend les parcs éoliens existants et accordés lorsqu'ils sont visibles.

### Photomontage avec les silhouettes (dans un angle d'environ 120°)

Chaque photomontage est généré avec le projet. Il comprend aussi les parcs éoliens existants et accordés présents et visibles dans l'angle du photomontage.

Les éoliennes des parcs visibles sont indiquées par leur silhouette avec un code couleur attribué à chaque parc (projet en rouge).

- En rouge : projet étudié
- En bleu : parcs existants
- En vert : parcs accordés
- En rose : parcs en instruction et déposés

Le nom des parcs est aussi indiqué.

Cela permet de localiser le projet lorsque les éoliennes sont majoritairement masquées par le relief, la végétation ou le bâti, et d'identifier les parcs visibles.

Planche 2/2



Photomontage dans un angle de 60° - Distance de lecture requise : 73 cm.

### Photomontage du projet dans un angle de 60°

Une page en format double A3 paysage fait figurer le photomontage du projet dans un champ de vision de 60°. En le lisant à une distance de 73 cm, ce photomontage rend compte de la perception de l'oeil sur le terrain.

Une phrase située dans l'angle inférieur gauche de chaque photomontage précise l'angle de vision (60°) et la distance de lecture (73 cm) qui doit être affectée à chaque photomontage dans le format de la double page A3 paysage.

Ce photomontage comprend aussi les parcs éoliens existants et accordés visibles dans l'angle de vue.



# Liste des parcs éoliens pris en compte pour l'analyse des effets cumulés

Le tableau liste les parcs éoliens inventoriés dans l'aire d'étude (données septembre 2020, source : DREAL Hauts de France) et pris en compte pour la réalisation des photomontages. Les parcs en instruction avec Avis de l'Autorité Environnementale et les parcs déposés sont regroupés sous le terme « en instruction » dans ce tableau (source DREAL Hauts de France).

Nom du parc	Construites	Accordées	En Instruction	Périmètre	Communes	Distance approximative au projet	Orientation par rapport au projet	Hauteur en bout de pale
PARC EOLIEN DU BOSQUEL			4	Zone du projet	Bosquel	Zone du projet	Zone du projet	136,5
PARC EOLIEN ELICIO FRANCE	9			Immédiat	Flers sur Noye, Fransures, Lawarde Mauger l'Hortoy	1,0 km	est	138,5
PARC EOLIEN D'ORESMAUX ESSERTAUX		6		Rapproché	Oresmaux et Essertaux	2,4 km	nord-est	135
PARC EOLIEN DE BONNEUIL	5			Rapproché	Bonneuil les Eaux	2,5 km	sud-est	125
PARC EOLIEN D'ORESMAUX	6			Rapproché	Oresmaux	2,6 km	nord-est	133,7
PARC EOLIEN DE MONSURES		7		Rapproché	Monsures	6,2 km	sud-ouest	150
PARC EOLIEN DES CAPUCINES			7	Eloigné	Fléchy, Bonneuil-les-Eaux	6,0 km	sud	134,9
PARC EOLIEN D'ESQUENNOY	5			Eloigné	Esquennoy et Breteuil	7,5 km	sud	145
PARC EOLIEN DU BOIS RICART		5		Eloigné	Esquennoy, Breteuil et Paillart	7,6 km	sud	150
PARC EOLIEN DE BELLEUSE	5			Eloigné	Belleuse	8,0 km	sud-ouest	124,9
PARC EOLIEN DE BRETEUIL	5			Eloigné	Breteuil et Paillart	8,0 km	sud	125
PARC EOLIEN DU BI-HERBIN	3			Eloigné	Villers-Vicomte	8,6 km	sud	129,9
PARC EOLIEN DE LA CHAUSSEE BRUNEHAUT	21			Eloigné	Hardivillers, Le Crocq, Maisoncelle Tuilerie, Puits la Vallée, la Chaussée du Bois d'écu	10,0 km	sud	109,5
PARC EOLIEN DE LAVACQUERIE	7			Eloigné	Lavacquerie	10,0 km	sud-ouest	124,9
PARC EOLIEN DU BLANC MONT	8			Eloigné	Velennes et Frémontiers	10,0 km	nord-ouest	150
PARC EOLIEN LES BEAUX VOISINS			2	Eloigné	Cormeilles	10,0 km	sud	150
PARC EOLIEN DU VAL DE NOYE	12			Eloigné	Louvrechy Sourdon Chirmont Thory	11,0 km	est	126,3
PARC EOLIEN D'OURSEL MAISON	7			Eloigné	Ourseil Maison	13,0 km	sud	130,6
PARC EOLIEN DU CHEMIN DE L'ORMELET	5			Eloigné	Brassy et Sentelie	13,0 km	ouest	130,6
PARC EOLIEN LE COQLIAMONT			6	Eloigné	Francastel, Domeliers, Viefvillers	13,0 km	sud	130
PARC EOLIEN LES HAILLIS			3	Eloigné	Francastel, Domeliers, Viefvillers	13,0 km	sud	120
PARC EOLIEN DE CLAVILLE MOTTEVILLE			2	Eloigné	Rocquencourt	14,0 km	sud-est	164,9
PARC EOLIEN DE L'ARGILLIERE	8			Eloigné	Rouvrel, Dommartin et Morisel	14,0 km	est	150
PARC EOLIEN LE CHEMIN BLANC	6			Eloigné	Francastel	14,0 km	sud	120,5
PARC EOLIEN DU MOULIN MALINOT			11	Eloigné	Rotangy, Auchy-la-Montagne, Francastel, Viefvillers	14,2 km	sud	120,5
PARC EOLIEN DE LA MARETTE	5			Eloigné	Saint André Farivillers	15,0 km	sud	149
PARC EOLIEN DE MARENDEUIL		8		Eloigné	Sommereux	15,0 km	sud-ouest	125
PARC EOLIEN DU MONT MOYEN	6			Eloigné	Choqueuse les Bénards Catheux et Conteville	15,0 km	sud-ouest	136,1
PARC EOLIEN LE CORNOUILLER			6	Eloigné	Sentelie	15,0 km	ouest	130
PARC EOLIEN DE L'EPINETTE			10	Eloigné	Le Plessier, Coulemelle, Villers-Tournelle	15,5 km	sud-est	180
PARC EOLIEN DE LA DEMIE LIEUE	6			Eloigné	Crèvecœur-le-Grand et Viefvillers	16,0 km	sud	120,5
PARC EOLIEN DE MONT AUBIN			4	Eloigné	Rocquencourt et Serevillers	16,0 km	sud-est	164,5
PARC EOLIEN D'HETOMESNIL I & II	10			Eloigné	Hétomesnil	16,0 km	sud-ouest	125
PARC EOLIEN DE CROIXRAULT	6			Eloigné	Croixrault	17,0 km	nord-ouest	119,3
PARC EOLIEN LE ROUTIS			5	Eloigné	Dargies	17,0 km	ouest	130,3
PARC EOLIEN BOIS DE LA HAYETTE		8		Eloigné	Aubvillers Malpart Hargicourt	18,0 km	est	150
PARC EOLIEN BOUGAINVILLE (RENOUVELLEMENT)		6		Eloigné	Bougainville	18,0 km	nord-ouest	148
PARC EOLIEN DE FRESNOY AU VAL ET BOUGAINVILLE	11			Eloigné	Fresnoy au Val et Bougainville	18,0 km	nord-ouest	133
PARC EOLIEN DE LA CROISSETTE	13			Eloigné	Gannes et Ansauvillers	18,0 km	sud	139,5
PARC EOLIEN DE NOYERS SAINT MARTIN (LE CORNOUILLER)	5			Eloigné	Noyers saint Martin	18,0 km	sud	145
PARC EOLIEN DES HAUTS BOULEAUX		8		Eloigné	Noyers saint Martin et Thieux	18,0 km	sud	129,9
PARC EOLIEN DE DARGIES	6			Eloigné	Dargies	19,0 km	sud-ouest	119,3
PARC EOLIEN DE WAVIGNIES			6	Eloigné	Wavignies	19,0 km	sud	150
PARC EOLIEN D'HARGICOURT	8			Eloigné	Hargicourt	19,0 km	est	119,3
PARC EOLIEN LE CHAMP VERT	6			Eloigné	Sommereux	19,0 km	sud-ouest	114,8
PARC EOLIEN DE CAMPREMY / BONVILLERS	5			Eloigné	Campremy et Bonvillers	20,0 km	sud	139,5
PARC EOLIEN DE PUCHOT		3		Eloigné	Dargies	20,0 km	sud-ouest	120
PARC EOLIEN DE SOMMEREUX ET CEMPUIS			4	Eloigné	Sommereux et Cempuy	20,0 km	sud-ouest	121
PARC EOLIEN ENERTRAG		3		Eloigné	Thieulloy-l'Abbaye, Fricamps	20,0 km	nord-ouest	130
PARC EOLIEN DE LA VALLEE MADAME	5			Eloigné	Saisseval et Fourdrinoy	21,0 km	nord	125,6
PARC EOLIEN DU FOND DU MOULIN		10		Eloigné	Epléssier Sainte Segree Caulières	21,0 km	nord-ouest	124,9/149,4
PARC EOLIEN DU FOND SAINT CLEMENT	21			Eloigné	Epléssier Thieulloy l'Abbaye Caulières Lamaronde	21,0 km	nord-ouest	136,1/149,5
PARC EOLIEN EPLESSIER	13			Eloigné	Epléssier	21,0 km	nord-ouest	124,9
PARC EOLIEN DES BLEUETS		7		Eloigné	Saint Aubin Montenoy	22,0 km	nord-ouest	150
PARC EOLIEN DE BOIS NANETTE ET BOIS DUVIVIER	7			Eloigné	Lamaronde	24,0 km	nord-ouest	132
PARC EOLIEN DES CHAMPS SAINT PIERRE			4	Eloigné	Laverrière	13,0 km	sud-ouest	125
PARC EOLIEN DE L'EUROPENNE			8	Eloigné	Froissy, Noirémont	17,0 km	sud	140
PARC EOLIEN DU SUD OUEST AMIENOIS		6		Eloigné	Epléssier, Thieulloy l'Abbaye, Croixrault	17,0 km	nord-ouest	136,1
PARC EOLIEN DE LA CENSE			4	Eloigné	Saint André Farivillers	18,0 km	sud-est	150
PARC EOLIEN NORDEXXXVIII		4		Eloigné	Noyers saint Martin	19 km	sud	129,9
PARC EOLIEN DU CORNOUILLER (RENOUVELLEMENT)			6	Eloigné	Noyers saint Martin, Thieux	19,0 km	sud-est	135
PARC EOLIEN DE LA CRESSONNIERE			5	Eloigné	Croissy-sur-Celle, Blancfossé	5,0 km	sud	180
PARC EOLIEN DE GRATTEPANCHE			4	Eloigné	Grattepanche	8,0 km	nord-est	180
PARC EOLIEN DU MONT HERBE			4	Eloigné	Cormeilles, Villers-Vicomte	8,0 km	sud	164,5

Tableau 3. Liste des parcs éoliens utilisée pour les photomontages



n°photomontage	Lieu	Objectif	périmètre d'étude	localisation par rapport au projet	Nom de l'éolienne la plus éloignée et distance approximative au point de vue	Nom de l'éolienne la plus proche et distance approximative au point de vue	Nombre d'éoliennes du projet visibles	Niveau d'impact	Explications du niveau d'impact	Démarche ERC : mesures d'évitement par choix de la variante finale	X_L93	Y_L93	titude en mètre	Date et heure photo
1	chemin d'accès au nord du site, en bordure de l'A16	Vue proche depuis le plateau, axe routier majeur A16	immédiat	nord	E4 : 1490m	E1 : 416m	4	modéré	Vue immédiate, toutes éoliennes du projet, éoliennes entières, avec autres parcs en arrière-plan ; vue depuis un chemin rural peu fréquenté ; parc ponctuel dans vue dégagée sur le plateau, géométrie lisible		644727	6959919	104,0	01/09/2017 11:10
2	sortie est du Bosquel, rue d'en haut	Vue depuis le plateau, habitat proche, bourg identifié "site d'intérêt ponctuel" dans Atlas des paysages	immédiat	nord	E4 : 1688m	E1 : 683m	4	modéré	Vue immédiate, toutes éoliennes du projet, éoliennes entières, avec autres parcs en arrière-plan, parc ponctuel dans vue dégagée sur le plateau et dans même angle de vue que le parc existant du Quint, géométrie lisible ;	Suppression de la partie ouest du site (diminution effet d'encerclement) Taille des éoliennes diminuée (136,5m), similaire à celle des éoliennes du Quint (138 m)	644129	6960062	143,8	19/06/2017 16:11
3	sortie sud-est du Bosquel, rue du Moulin	Vue depuis le plateau, habitat proche, bourg identifié "site d'intérêt ponctuel" dans Atlas des paysages	immédiat	nord	E4 : 1624m	E1 : 832m	4	modéré	Vue immédiate, toutes éoliennes du projet, éoliennes entières, avec autres parcs en arrière-plan, parc ponctuel dans vue dégagée sur le plateau et dans majoritairement dans même angle de vue que le parc existant du Quint, géométrie lisible	Suppression de la partie ouest du site (diminution effet d'encerclement) Taille des éoliennes diminuée (136,5m), similaire à celle des éoliennes du Quint (138 m)	643796	6959856	144,4	12/11/2020 17:15
4	sud du Bosquel, rue de la Ruelette	Vue depuis le plateau, habitat proche, bourg identifié "site d'intérêt ponctuel" dans Atlas des paysages	immédiat	nord	E4 : 1881m	E1 : 1123m	4	modéré	Vue immédiate, toutes éoliennes du projet, rotor de E1, portions de pales de E2, E3, vue complète de E4, parc ponctuel en arrière-plan du bâti et des arbres du bourg	Variante 3 : taille des éoliennes diminuée (136,5m au lieu de 150m)	643543	6960003	140,2	19/06/2017 11:24
5	place de l'église du Bosquel	Vue depuis le plateau, habitat proche, bourg identifié "site d'intérêt ponctuel" dans Atlas des paysages	immédiat	nord	E4 : 2041m	E1 : 1205m	1	très faible	Vue majoritairement fermée par le bâti et les arbres du bourg, pales de E1 au travers des arbres, autres éoliennes non visibles	Variante 3 : taille des éoliennes diminuée (136,5m au lieu de 150m)	643561	6960203	139,0	19/06/2017 09:20
6	centre du Bosquel, au croisement D920 / rue de la Ruelette	Vue depuis le plateau, habitat proche, bourg identifié "site d'intérêt ponctuel" dans Atlas des paysages	immédiat	nord	E4 : 2120m	E1 : 1268m	0	nul	Projet non visible, vue fermée par le bâti depuis le centre bourg	/	643537	6960280	138,5	19/06/2017 09:40
7	centre du Bosquel	Vue depuis le plateau, habitat proche, bourg identifié "site d'intérêt ponctuel" dans Atlas des paysages	immédiat	nord	E4 : 2141m	E1 : 1281m	0	nul	Projet non visible, vue fermée par le bâti et les arbres depuis le centre bourg	/	643540	6960306	135,7	19/06/2017 09:30
8	sortie nord-est du Bosquel sur la D920	Vue depuis le plateau, habitat proche et axe routier majeur RD920, bourg identifié "site d'intérêt ponctuel" dans Atlas des paysages	immédiat	nord	E4 : 2204m	E1 : 1202m	2	faible	Vue proche, parc ponctuel (E1 et E2) en arrière-plan du bois sur le plateau, E3 et E4 non visibles	Variante 3 : taille des éoliennes diminuée (136,5m au lieu de 150m)	643880	6960525	127,2	14/07/2017 08:40
9	sortie de l'autoroute A16, croisement avec la D920	Vue proche depuis le plateau, axes routiers majeurs A16 et RD920	immédiat	nord	E4 : 2110m	E1 : 1027m	4	faible	Vue immédiate, toutes éoliennes du projet, éoliennes entières ou rotors+partie du mât, parc ponctuel dans vue dégagée sur le plateau, regroupé avec la ligne haute-tension, géométrie lisible	Taille des éoliennes diminuée (136,5m), similaire à celle des éoliennes du Quint (138 m)	644282	6960524	218,9	14/07/2017 09:00
10	cimetière à la sortie ouest du Bosquel	Vue depuis le plateau, patrimoine, lieu de mémoire, bourg identifié "site d'intérêt ponctuel" dans Atlas des paysages	immédiat	nord	E4 : 2431m	E1 : 1684m	0	nul	Projet non visible, vue fermée par la végétation	Suppression de la partie ouest du site qui aurait été visible depuis ce point	643095	6960359	65,0	14/07/2017 08:25
11	Essertaux, allée du château au croisement de l'allée centrale	Vue depuis le plateau, habitat proche et patrimoine	immédiat	nord-est	E4 : 2058m	E1 : 1098m	2	modéré	Vue immédiate, pales et nacelles de E1, E2 et E3 peu visibles derrière les arbres, E2 derrière le bâti, parc ponctuel en arrière-plan du bâti et des arbres du bourg, nouvelle vue avec éoliennes depuis site patrimonial de la place de l'église et du château d'Essertaux, projet en dehors du cône de vue vers le sud-est depuis ce lieu ; impact diminué dans la variante finale par recul au bourg et diminution de la taille des éoliennes.	Variante 3 : Recul appliqué au bourg d'Essertaux, en particulier E3 et E4 Taille des éoliennes diminuée (136,5m au lieu de 150m)	645274	6960374	145	16/11/2020 11:10
12	église d'Essertaux	Vue depuis le plateau, habitat proche et patrimoine	immédiat	nord-est	E4 : 2009m	E1 : 1069m	4	modéré	Vue immédiate, pales et nacelles de E3, E4. E1 et E2 en arrière des arbres, parc ponctuel en arrière-plan du bâti et des arbres du bourg, nouvelle vue avec éoliennes depuis site patrimonial de la place de l'église et du château d'Essertaux, projet en dehors du cône de vue vers le sud-est depuis ce lieu ; impact diminué dans la variante finale par recul au bourg et diminution de la taille des éoliennes.	Variante 3 : Recul appliqué au bourg d'Essertaux, en particulier E3 et E4 Taille des éoliennes diminuée (136,5m au lieu de 150m)	645297	6960314	145	26/11/2020 11:00
13	grille du château d'Essertaux	Vue depuis le plateau, habitat proche et patrimoine	immédiat	nord-est	E4 : 2074m	E1 : 1089m	0	nul	Projet non visible, vue fermée par le bâti	/	645210	6960413	139,1	12/02/2018 10:00
14	entrée nord de Flers-sur-Noye sur la D1001	Vue depuis le plateau, habitat proche et axe routier majeur RD1001	rapproché	nord-est	E4 : 2205m	E1 : 1567m	4	modéré	Vue proche, toutes éoliennes du projet, éoliennes entières ou rotor, en arrière-plan du bourg de Flers-sur-Noye, avec autres parcs en arrière-plan, parc ponctuel dans vue dégagée sur le plateau, géométrie lisible ; impact diminué dans la variante finale par recul au bourg et diminution de la taille des éoliennes.	Variante 3 : Recul appliqué au bourg de Flers-sur-Noye Taille des éoliennes diminuée (136,5m au lieu de 150m)	646024	6960105	150,8	14/07/2017 10:00
14bis	sortie nord-ouest de Flers-sur-Noye	Vue depuis le plateau, habitat proche	rapproché	nord-est	E4 : 1766m	E1 : 1092m	3	modéré	Vue proche, 3 éoliennes du projet (rotor), en arrière-plan du bois à l'ouest de Flers-sur-Noye, avec autres parcs en arrière-plan, parc ponctuel, géométrie lisible ; impact diminué dans la variante finale par recul au bourg et diminution de la taille des éoliennes.	Variante 3 : Recul appliqué au bourg de Flers-sur-Noye Taille des éoliennes diminuée (136,5m au lieu de 150m)	645600	6959880	151,0	14/07/2018 09:50
15	sortie sud de Flers-sur-Noye sur la D1001	Vue depuis le plateau, habitat proche et axe routier majeur RD1001	rapproché	est	E1 : 1731m	E3 : 1714m	4	modéré	Vue proche, 4 éoliennes du projet (rotor+mât), avec parc du Quint plus proche et autres parcs en arrière-plan à l'ouest, parc ponctuel, géométrie lisible ; impact diminué dans la variante finale par recul au bourg et diminution de la taille des éoliennes.	Variante 3 : Recul appliqué au bourg de Flers-sur-Noye Taille des éoliennes diminuée (136,5m au lieu de 150m)	646212	6959005	154,2	14/07/2017 08:20
16	sortie nord de Fransures, chemin du Bosquel	Vue depuis le plateau, habitat proche	immédiat	sud	E1 : 1735m	E4 : 641m	4	modéré	Vue proche, 4 éoliennes du projet (rotor+mât), avec parcs d'Oresmaux et Oresmaux/Essertaux en arrière-plan au nord, parc ponctuel, géométrie lisible	/	644484	6957803	156,9	27/06/2017 16:30
17	centre de Fransures, grande rue	Vue depuis le plateau, habitat proche	immédiat	sud	E1 : 2120m	E4 : 1020m	1	faible	Vue immédiate, pales de E4, trois autres éoliennes non visibles, parc ponctuel en arrière-plan du bâti et des arbres du bourg ; impact diminué dans la variante finale par diminution de la taille des éoliennes	Variante 3 : taille des éoliennes diminuée (136,5m au lieu de 150m)	644632	6957417	156,3	27/06/2017 16:35
18	sortie est de Fransures, sur la D109	Vue depuis le plateau, habitat proche	immédiat	sud	E1 : 2272m	E4 : 1175m	0	nul	Vue fermée par les arbres proches du bourg, aucune éolienne visible ; impact diminué dans la variante finale par diminution de la taille des éoliennes	Variante 3 : taille des éoliennes diminuée (136,5m au lieu de 150m)	644732	6957270	157,4	27/06/2017 16:50
19	D109 pont sur l'A16 à l'est de Fransures	Vue proche depuis le plateau, axe routier majeur A16	rapproché	sud	E1 : 2570m	E4 : 1505m	4	faible	Vue proche, 4 éoliennes du projet (rotor+mât), se regroupant avec l'autoroute A16 et les parcs du Quint et d'Oresmaux, parc ponctuel, géométrie lisible	Variante 3 : taille des éoliennes diminuée (136,5m au lieu de 150m)	645101	6957023	168,0	20/09/2017 10:50
20	centre de Rogy sur la D109	Vue depuis un vallon du plateau, habitat proche, bourg identifié "site d'intérêt ponctuel" dans Atlas des paysages	rapproché	sud	E1 : 2676m	E4 : 1851m	2	faible	Vue majoritairement fermée par le bâti et les arbres du bourg, rotor de E4 et portions de pales de E3 en arrière-plan des boisements, autres éoliennes non visibles	Variante 3 : taille des éoliennes diminuée (136,5m au lieu de 150m)	643151	6957263	130,1	27/06/2017 16:00



n°photomontage	Lieu	Objectif	périmètre d'étude	localisation par rapport au projet	Nom de l'éolienne la plus éloignée et distance approximative au point de vue	Nom de l'éolienne la plus proche et distance approximative au point de vue	Nombre d'éoliennes du projet visibles	Niveau d'impact	Explications du niveau d'impact	Démarche ERC : mesures d'évitement par choix de la variante finale	X_L93	Y_L93	titude en mètre	Date et heure photo
21	sortie nord-ouest de Rogy sur la D109	Vue depuis le plateau, habitat proche, bourg identifié "site d'intérêt ponctuel" dans Atlas des paysages	rapproché	sud	E1 : 2902m	E4 : 2203m	4	modéré	Vue proche, 4 éoliennes du projet (rotor E1 à E3, portions de pales de E4), avec parcs d'Oresmaux, Oresmaux/Essertaux et du Quint en arrière-plan au nord, parc ponctuel, géométrie lisible	Suppression de la partie ouest du site : diminution de l'angle occupé par le projet	642678	6957330	132,8	27/06/2017 15:40
22	D210 au sud de l'Estoc	Vue depuis un vallon du plateau, habitat proche et route identifiée "axe de découverte" dans Atlas des paysages	rapproché	sud-ouest	E1 : 4388m	E4 : 3998m	0	nul	Projet non visible, vue fermée par le relief	Suppression de la partie ouest du site qui aurait été visible depuis ce point	640714	6957430	94,2	27/06/2017 15:30
23	D210 au nord du Bois de la Montagne de l'Estocq	Vue proche depuis le plateau, route identifiée "axe de découverte" dans Atlas des paysages	immédiat	ouest	E4 : 3914m	E2 : 3666m	2	très faible	Vue conditionnée par le relief, lecture de pales de E1 et E2, autres éoliennes non visibles, projet dans l'alignement sud des parcs d'Oresmaux et d'Oresmaux/Essertaux	Suppression de la partie ouest du site qui est au premier plan dans cette vue	640872	6959681	105,0	19/02/2019 16:40
24	croisement de la D210 et de la D920	Vue proche depuis le plateau, axe routier majeur RD920, RD210 route identifiée "axe de découverte" dans Atlas des paysages	immédiat	ouest	E4 : 4127m	E1 : 3717m	4	modéré	Vue proche, 4 éoliennes du projet (rotor+mât), se regroupant avec le parc du Quint, parc ponctuel, géométrie lisible, cohérence avec l'ensemble éolien existant orienté nord/sud le long de l'A16	Suppression de la partie ouest du site qui est au premier plan dans cette vue Variante 3 : taille des éoliennes diminuée (136,5m au lieu de 150m), hauteur cohérente avec celle des parcs voisins (Quint 138 m, Oresmaux 135 m) et réorientation nord-sud du projet : amélioration la cohérence avec les parcs voisins	640946	6960386	102,7	02/09/2019 16:30
25	sortie sud-est de Tilloy-lès-Conty sur la D210	Vue proche depuis le plateau, habitat proche, RD210 route identifiée "axe de découverte" dans Atlas des paysages	immédiat	nord-ouest	E4 : 4661m	E1 : 4027m	4	faible	Vue proche, 4 éoliennes du projet (rotor+mât), se regroupant avec le parc du Quint, parc ponctuel, géométrie lisible, cohérence avec l'ensemble éolien existant orienté nord/sud le long de l'A16	Suppression de la partie ouest du site qui est au premier plan dans cette vue Variante 3 : taille des éoliennes diminuée (136,5m au lieu de 150m), hauteur cohérente avec celle des parcs voisins (Quint 138 m, Oresmaux 135 m) et réorientation nord-sud du projet : amélioration la cohérence avec les parcs voisins	641009	6961428	100,5	23/09/2017 17:05
26	D210 au sud du bois de Tilloy-lès-Conty (parc du château de Tilloy-lès-Conty)	Vue proche depuis le plateau, patrimoine, RD210 route identifiée "axe de découverte" dans Atlas des paysages	immédiat	nord-ouest	E4 : 4842m	E1 : 4150m	4	faible (parc du château) à modéré (axe routier)	Vue proche, 4 éoliennes du projet (rotor+mât), se regroupant avec le parc du Quint, parc ponctuel, géométrie lisible, cohérence avec l'ensemble éolien existant orienté nord/sud le long de l'A16	Suppression de la partie ouest du site Variante 3 : taille des éoliennes diminuée (136,5m au lieu de 150m), hauteur cohérente avec celle des parcs voisins (Quint 138 m, Oresmaux 135 m) et réorientation nord-sud du projet : amélioration la cohérence avec les parcs voisins	641058	6961756	103,8	23/09/2017 17:30
27	bourg de Tilloy-lès-Conty	Vue depuis la vallée de la Selle, habitat proche	immédiat	nord-ouest	E4 : 5268m	E1 : 4592m	1	très faible à nul	Vue majoritairement fermée par le bâti et les arbres du bourg, portions de pales de E2 en arrière-plan, autres éoliennes non visibles	Variante 3 : taille des éoliennes diminuée (136,5m au lieu de 150m)	640657	6961949	98,7	04/07/2017 16:50
28	RD210 à l'est de Loeuilly	Vue proche depuis le plateau, RD210 route identifiée "axe de découverte" dans Atlas des paysages	rapproché	nord-ouest	E4 : 5932m	E1 : 4981m	0	nul	Projet non visible, vue fermée par le relief	Suppression de la partie ouest du site	641770	6963659	101,4	23/09/2017 17:20
29	D1001 au nord d'Essertaux	Vue proche depuis le plateau, axe routier majeur RD1001, route identifiée "axe de découverte" dans Atlas des paysages	rapproché	nord	E4 : 4407m	E1 : 3390m	4	faible (axe routier) à modéré (covisibilité avec l'église)	Vue proche, 4 éoliennes du projet (rotors), dans l'ensemble éolien du plateau, à l'ouest du parc du Quint, parc ponctuel, géométrie lisible, cohérence avec l'ensemble éolien existant orienté nord/sud le long de l'A16 : parc en arrière-plan de l'église d'Essertaux	Suppression de la partie ouest du site Variante 3 : taille des éoliennes diminuée (136,5m au lieu de 150m), hauteur cohérente avec celle des parcs voisins (Quint 138 m, Oresmaux 135 m) et réorientation nord-sud du projet : amélioration la cohérence avec les parcs voisins	645977	6962617	141,1	04/06/2020 08:30
30	sortie sud d'Oresmaux	Vue depuis le plateau, habitat proche	rapproché	nord	E4 : 5255m	E1 : 4347m	4	faible	Vue proche, 4 éoliennes du projet (rotors), dans l'ensemble éolien du plateau, à l'ouest du parc du Quint, parc ponctuel, géométrie lisible, échelle des éoliennes atténuée par la distance	/	647196	6962995	136,6	12/02/2018 10:30
31	D1001, sortie sud de Saint Saufflieu	Vue proche depuis le plateau, habitat proche, axe routier majeur RD1001, route identifiée "axe de découverte" dans Atlas des paysages	rapproché	nord	E4 : 6745m	E1 : 5689m	4	faible	Vue intermédiaire, 4 éoliennes du projet (pales), dans l'ensemble éolien du plateau, en arrière-plan des parcs d'Oresmaux et d'Oresmaux/Essertaux, géométrie lisible, échelle des éoliennes atténuée par la distance et le relief	/	646199	6964985	113,4	01/09/2017 09:30
32	D920 à l'est d'Essertaux	Vue depuis le plateau, habitat proche et axe routier majeur, patrimoine	rapproché	nord	E4 : 4231m	E1 : 3624m	4	modéré	Vue proche, 4 éoliennes du projet (rotors), dans l'ensemble éolien du plateau, entre les parcs du Quint et d'Oresmaux-Oresmaux/Essertaux, parc ponctuel, géométrie lisible, cohérence avec l'ensemble éolien existant orienté nord/sud le long de l'A16, pas de covisibilité avec l'église et le château d'Essertaux non visibles	Variante 3 : taille des éoliennes diminuée (136,5m au lieu de 150m), hauteur cohérente avec celle des parcs voisins (Quint 138 m, Oresmaux 135 m) et réorientation nord-sud du projet : amélioration la cohérence avec les parcs voisins	647779	6961209	137,9	19/09/2017 08:00
33	sortie nord de l'Hortoy	Vue depuis le plateau, habitat proche	rapproché	sud-est	E1 : 3717m	E4 : 2720m	4	faible	Vue proche, 4 éoliennes du projet (rotor de E4, pales de E3, portions de pales de E2 et E1), dans l'ensemble éolien du plateau, en arrière-plan du parc du Quint et d'un bois, géométrie lisible, échelle des éoliennes atténuée par la distance et le boisement en 1er plan	/	645962	6956092	159,0	14/07/2017 10:40
34	sortie est de Gouy-les-Groseillers	Vue depuis le plateau, habitat proche	rapproché	sud	E1 : 4377m	E4 : 3317m	0	nul	Projet non visible, vue fermée par le relief	/	643615	6955263	121,1	20/09/2017 11:00
35	sortie nord de Bonneuil-les-Eaux	Vue depuis le plateau, habitat proche	rapproché	sud	E1 : 5780m	E4 : 4686m	4	faible	Vue intermédiaire, 4 éoliennes du projet (rotor), dans l'ensemble éolien du plateau, en avant-plan des parcs d'Oresmaux et d'Oresmaux/Essertaux, géométrie lisible, échelle des éoliennes atténuée par la distance	/	644142	6953771	166,9	02/09/2019 15:15
36	place de l'église de Bonneuil-les-Eaux	Vue depuis le plateau, habitat proche et patrimoine	rapproché	sud	E1 : 5965m	E4 : 4865m	0	nul	Projet non visible, vue fermée par le relief, pas de covisibilité avec l'église de Bonneuil-les-Eaux	/	644478	6953572	113,4	01/09/2017 11:30
37	carrefour RD11 et RD38 au sud de Croissy-sur-Celle	Vue depuis la vallée de la Selle, habitat proche et route	rapproché	sud-ouest	E1 : 6210m	E4 : 5441m	4	très faible	Projet peu visible (portions de pales) sous l'influence de la distance et du relief	Suppression de la partie ouest du site : recul à la vallée de la Selle	640501	6954839	113,3	20/09/2017 11:40
38	est de Luzières, sur la coulée verte	Vue depuis la vallée de la Selle, habitat proche et tourisme	rapproché	ouest	E1 : 5327m	E3 : 5227m	0	nul	Projet non visible, vue fermée par le relief	Suppression de la partie ouest du site : recul à la vallée de la Selle	639282	6958847	61,6	04/07/2017 16:30
39	sortie sud de Conty	Vue depuis la vallée de la Selle, habitat proche et route	rapproché	ouest	E4 : 5959m	E2 : 5771m	4	faible	Vue conditionnée par le relief, lecture de pales et portions de pales, projet en recul de la vallée, projet dans l'alignement sud des parcs d'Oresmaux et d'Oresmaux/Essertaux, parc ponctuel, échelle des éoliennes atténuée par la distance et le relief	Suppression de la partie ouest du site : recul à la vallée de la Selle	638751	6959658	88,5	19/02/2019 16:00
40	bourg de Conty, croisement D920 / rue de la gare	Vue depuis la vallée de la Selle, habitat proche et patrimoine, axe routier majeur RD920	rapproché	ouest	E4 : 5916m	E1 : 5574m	0	nul	Projet non visible, vue fermée par le relief	Suppression de la partie ouest du site : recul à la vallée de la Selle	639107	6960674	52,6	04/07/2017 16:40
41	RD920, centre bourg de Conty	Vue depuis la vallée de la Selle, habitat proche et patrimoine, axe routier majeur RD920	rapproché	ouest	E4 : 6152m	E1 : 5850m	0	nul	Projet non visible, vue fermée par le relief	Suppression de la partie ouest du site : recul à la vallée de la Selle	638800	6960534	58,7	01/09/2017 14:30



n°photomontage	Lieu	Objectif	périmètre d'étude	localisation par rapport au projet	Nom de l'éolienne la plus éloignée et distance approximative au point de vue	Nom de l'éolienne la plus proche et distance approximative au point de vue	Nombre d'éoliennes du projet visibles	Niveau d'impact	Explications du niveau d'impact	Démarche ERC : mesures d'évitement par choix de la variante finale	X_L93	Y_L93	altitude en mètre	Date et heure photo
42	entrée ouest de Conty sur la D920	Vue depuis la vallée de la Selle, habitat proche et patrimoine, axe routier majeur RD920	rapproché	ouest	E4 : 6484m	E1 : 6198m	0	nul	Projet non visible, vue fermée par le relief, pas de covisibilité avec l'église de Conty	Suppression de la partie ouest du site : recul à la vallée de la Selle	638446	6960530	61,2	04/07/2017 16:15
43	RD38, entrée nord de Conty	Vue depuis la vallée de la Selle, habitat proche et patrimoine	rapproché	ouest	E4 : 6578m	E1 : 6128m	3	faible	Vue conditionnée par le relief et les bois, lecture de pales et portions de pales de E3 et E4, autres éoliennes non visibles, projet en recul de la vallée, projet regroupé avec le parc du Quint, parc ponctuel, échelle des éoliennes atténuée par la distance et le relief, pas de covisibilité directe avec l'église de Conty	Suppression de la partie ouest du site : recul à la vallée de la Selle	638756	6961489	61,4	01/09/2017 15:30
44	Blanche Voie au nord de Conty	Vue depuis la vallée de la Selle, habitat proche et patrimoine	rapproché	ouest	E4 : 7296m	E1 : 6874m	4	faible	Vue intermédiaire, 4 éoliennes du projet (rotor+mât), se regroupant avec le parc du Quint, parc ponctuel, géométrie lisible, cohérence avec l'ensemble éolien existant orienté nord/sud le long de l'A16	Suppression de la partie ouest du site : recul à la vallée de la Selle	638005	6961592	88,9	01/09/2017 15:00
45	sortie est de Fleury depuis la D920	Vue depuis la vallée de la Selle, habitat proche et axe routier majeur RD920	rapproché	ouest	E4 : 8096m	E2 : 7868m	0	nul	Projet non visible, vue fermée par le relief	Suppression de la partie ouest du site : recul à la vallée des Evoissons	636736	6960430	64,3	04/07/2017 16:00
46	place de l'église de Wailly	Vue depuis la vallée de la Selle, habitat proche et patrimoine	rapproché	nord-ouest	E4 : 7473m	E1 : 6752m	4	faible	Projet peu visible sous l'influence de la distance et de la végétation	Suppression de la partie ouest du site : recul à la vallée de la Selle	639141	6963558	81	12/11/2020 14:00
47	D38 à l'ouest de Wailly	Vue depuis le plateau à l'ouest de la vallée de la Selle, RD38 route identifiée "axe de découverte" dans Atlas des paysages, patrimoine	rapproché	nord-ouest	E4 : 8249m	E1 : 7584m	4	faible	Vue intermédiaire, 4 éoliennes du projet (rotor+mât), se regroupant avec le parc du Quint, parc ponctuel, géométrie lisible, cohérence avec l'ensemble éolien existant orienté nord/sud le long de l'A16, pas de covisibilité directe avec l'église de Wailly	Suppression de la partie ouest du site : recul à la vallée de la Selle	638203	6963665	91,7	23/09/2017 18:30
48	sortie est de Belleuse sur la D8	Vue depuis le plateau à l'ouest de la vallée de la Selle, habitat proche	rapproché	sud-ouest	E1 : 8570m	E3 : 8339m	4	faible	Vue intermédiaire, 4 éoliennes du projet (rotor), se regroupant avec le parc du Quint, parc ponctuel, géométrie lisible, cohérence avec l'ensemble éolien existant orienté nord/sud le long de l'A16	Suppression de la partie ouest du site : recul à la vallée de la Selle	636348	6957100	178,4	02/09/2019 15:50
49	D38 à l'ouest de Croissy-sur-Celle	Vue lointaine depuis le plateau à l'ouest de la vallée de la Selle	éloigné	sud-ouest	E1 : 6896m	E4 : 6269m	4	faible	Vue intermédiaire, 4 éoliennes du projet (nacelle+pales), dans le prolongement du parc du Quint, parc ponctuel, géométrie lisible, cohérence avec l'ensemble éolien existant orienté nord/sud le long de l'A16	Suppression de la partie ouest du site : recul à la vallée de la Selle Variante 3 : taille des éoliennes diminuée (136,5m au lieu de 150m), hauteur cohérente avec celle des parcs voisins (Quint 138 m, Oresmaux 135 m) et réorientation nord-sud du projet : amélioration la cohérence avec les parcs voisins	639252	6955138	126,6	12/11/2020 16:35
50	D11 au nord-ouest de Blancfossé	Vue lointaine depuis le plateau au sud	éloigné	sud-ouest	E1 : 8144m	E4 : 7221m	4	faible	Vue intermédiaire, 4 éoliennes du projet (rotors), entre les parcs d'Oresmaux-Oresmaux/Essetaux et les parcs du Quint et de Bonneuil Les Eaux, parc ponctuel, géométrie lisible, cohérence avec l'ensemble éolien existant orienté nord/sud le long de l'A16	Suppression de la partie ouest du site : recul à la vallée de la Selle	640518	6952468	164,8	22/09/2017 17:00
51	D1001 à la sortie nord d'Esquennoy	Vue lointaine depuis le plateau au sud, habitat et axe routier majeur RD1001	éloigné	sud	E1 : 8309m	E4 : 7246m	0	nul	Projet non visible, vue fermée par le relief	/	646692	6951504	99,1	22/09/2017 16:40
52	D1001 au sud d'Hébecourt	Vue lointaine depuis le plateau au nord, habitat et axe routier majeur RD1001, route identifiée "axe de découverte" dans Atlas des paysages	éloigné	nord	E4 : 9091m	E1 : 8029m	4	faible	Vue lointaine, 4 éoliennes du projet (rotors), en arrière-plan du parc d'Oresmaux, parc ponctuel, géométrie lisible, regroupé avec les parcs le long de l'A16	/	646657	6967287	121,5	01/09/2017 09:15
53	D920 à l'est d'Ailly sur Noye	Vue lointaine depuis l'est, vallée de la Noye, habitat et axe routier majeur RD920, route identifiée "axe de découverte" dans Atlas des paysages	éloigné	est	E4 : 11234m	E1 : 10918m	3	faible	Vue lointaine, 4 éoliennes du projet (rotors), en arrière-plan de l'église d'Ailly-sur-Noye, parc ponctuel, géométrie lisible, parc prolongeant la ligne du parc du Quint	/	655111	6962357	115,7	25/06/2020 09:20
54	croisement D26 / D14 au niveau du parc éolien du Val de Noye	Vue lointaine depuis le plateau à l'est, RD14 route identifiée "axe de découverte" dans Atlas des paysages	éloigné	est	E2 : 12788m	E4 : 12668m	4	très faible	Vue lointaine, 4 éoliennes du projet (pales), en arrière-plan du parc du Val de Noye, parc ponctuel, géométrie lisible, parc prolongeant la ligne du parc du Quint, pas de covisibilité directe avec l'église de Louvrechy	/	657248	6958144	125,0	30/09/2017 09:40
55	est de La Falaise et de la vallée de la Noye	Vue lointaine depuis l'est, vallée de la Noye, point de vue identifié dans Atlas des paysages	éloigné	est	E1 : 9797m	E4 : 9388m	4	très faible	Vue lointaine, 4 éoliennes du projet (pales), en arrière-plan de la vallée de la Noye, parc ponctuel, géométrie lisible, parc prolongeant la ligne du parc du Quint	/	653523	6955571	107,5	30/09/2017 10:00
56	château de Folleville	Vue lointaine depuis le plateau à l'est, patrimoine	éloigné	est	E1 : 11197m	E4 : 10603m	4	faible	Vue lointaine, 4 éoliennes du projet (rotor+mât), en arrière-plan de la vallée de la Noye, dans l'ensemble éolien du plateau, parc regroupé avec le parc du Quint, parc ponctuel, géométrie lisible et cohérente avec les parcs le long de l'A16 dont celle du Quint, projet ne formant visuellement qu'un seul parc avec celui du Quint	Variante 3 : taille des éoliennes diminuée (136,5m au lieu de 150m), hauteur cohérente avec celle des parcs voisins (Quint 138 m, Oresmaux 135 m) et réorientation nord-sud du projet : amélioration la cohérence avec les parcs voisins	653834	6953256	151,9	25/06/2020 10:20
57	D916 au sud-ouest de Vendeuil Caply	Vue lointaine depuis le plateau au sud, patrimoine, axe routier majeur RD916	éloigné	sud-est	E1 : 14088m	E4 : 13085m	1	nul (monument historique) à très faible (axe routier)	Projet peu visible (pales, portions de pales) sous l'influence de la distance, parc regroupé avec les autres parcs du plateau, pas de covisibilité directe avec l'église de Vendeuil-Caply	Variante 3 : taille des éoliennes diminuée (136,5m au lieu de 150m)	650342	6946687	90,1	30/09/2017 10:50
58	RD930, sortie 16 de l'autoroute A16 à Hardivillers	Vue lointaine depuis le plateau au sud, axes routiers majeurs RD930 et A16	éloigné	sud	E1 : 13377m	E4 : 12290m	4	très faible	Projet peu visible (nacelles et pales) sous l'influence de la distance et du relief, parc regroupé avec les autres parcs du plateau	/	642824	6946273	181,3	22/09/2017 15:00
59	D151 à la sortie sud-ouest de Crèvecœur-le-Grand	Vue lointaine depuis le plateau au sud, habitat et axe routier	éloigné	sud	E1 : 17611m	E4 : 16712m	4	très faible	Projet peu visible (nacelles et pales) sous l'influence de la distance et du relief, parc regroupé avec les autres parcs du plateau	/	634918	6944802	176,7	23/09/2017 15:50
60	sortie nord-est de Grandvillers	Vue lointaine depuis le plateau à l'ouest, habitat et axe routier	éloigné	sud-ouest	E1 : 21446m	E4 : 21144m	2	très faible à nul	Projet peu visible (portions de pales) sous l'influence de la distance, des bois et du relief, parc regroupé avec les autres parcs du plateau	/	624208	6952787	186,8	23/09/2017 14:15
61	D901 au sud de Poix de Picardie	Vue lointaine depuis le plateau à l'ouest, habitat et axe routier majeur RD901	éloigné	ouest	E4 : 19386m	E2 : 19205m	4	très faible	Vue lointaine, 4 éoliennes du projet (rotor), parc ponctuel, géométrie lisible, parc prolongeant la ligne du parc du Quint	/	625434	6961459	184,6	23/09/2017 14:40
62	D1029 au nord-est de Quévauvillers	Vue lointaine depuis le plateau au nord-ouest, habitat et axe routier majeur RD1029, route identifiée "axe de découverte" dans Atlas des paysages	éloigné	nord-ouest	E4 : 15271m	E1 : 14435m	1	très faible à nul	Projet peu visible (portions de pales d'une éolienne, 3 autres non visibles) sous l'influence de la distance, des bois et du relief	/	634728	6970101	131,6	23/09/2017 15:10
63	entrée du château de Revelles	Vue lointaine depuis le plateau au nord-ouest, patrimoine	éloigné	nord-ouest	E4 : 15809m	E1 : 14809m	0	nul	Projet non visible, vue fermée par le relief et les bois	/	637929	6972776	119,0	23/09/2017 15:30
64	D1029 à l'arrivée ouest d'Amiens	Vue lointaine depuis le plateau au nord, ville d'Amiens et axe routier majeur RD1029, route identifiée "axe de découverte" dans Atlas des paysages	éloigné	nord	E4 : 15249m	E1 : 14155m	4	très faible	Vue lointaine, 4 éoliennes du projet (pales), dans l'ensemble éolien existant	/	642782	6973578	73,0	23/09/2017 15:45

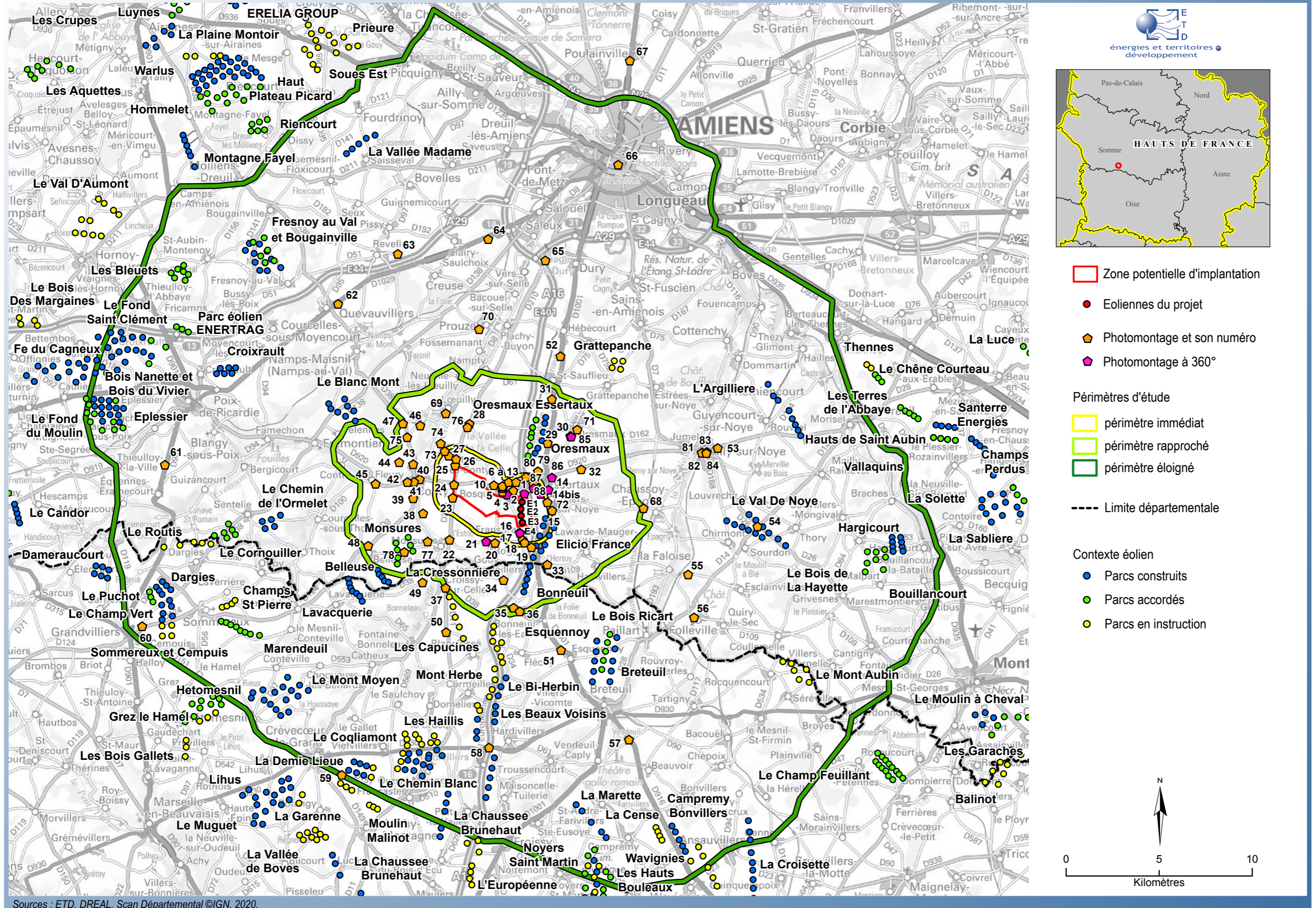


n°photomontage	Lieu	Objectif	périmètre d'étude	localisation par rapport au projet	Nom de l'éolienne la plus éloignée et distance approximative au point de vue	Nom de l'éolienne la plus proche et distance approximative au point de vue	Nombre d'éoliennes du projet visibles	Niveau d'impact	Explications du niveau d'impact	Démarche ERC : mesures d'évitement par choix de la variante finale	X_L93	Y_L93	altitude en mètre	Date et heure photo
65	sortie sud d'Amiens sur la D210	Vue lointaine depuis le plateau au nord, ville d'Amiens et axe routier	éloigné	nord	E4 : 14061m	E1 : 12967m	0	nul	Projet non visible, vue fermée par le relief et les bois	/	645854	6972439	71,4	23/09/2017 17:10
66	tour de la cathédrale d'Amiens	Vue lointaine depuis le nord, ville d'Amiens, patrimoine	éloigné	nord	E4 : 19824m	E1 : 18770m	0	nul	Projet non visible, masqué par le toit de la cathédrale	/	649754	6977574	32,1	18/04/2013 15:20
67	RN25, nord d'Amiens à la sortie de Poulainville	Vue lointaine depuis le plateau au nord, ville d'Amiens et axe routier majeur RN25, route identifiée "axe de découverte" dans Atlas des paysages	éloigné	nord	E4 : 25406m	E1 : 24341m	4	très faible	Vue lointaine, 4 éoliennes du projet (pales), dans l'ensemble éolien existant	/	650383	6983171	57,3	23/09/2017 16:30
68	GR124 à l'est du périmètre rapproché	Vue depuis le chemin de randonnée	rapproché	est	E2 : 6622m	E1 : 6572m	4	très faible	Vue ponctuelle depuis le chemin de randonnée, 4 éoliennes visibles dans le prolongement du parc du Quint, de taille comparable	/	651123	6959119	101	24/06/2020 10:20
69	GR à proximité du domaine de Loeuilly	Vue depuis le chemin de randonnée et covisibilité éventuelle avec le domaine de Loeuilly	rapproché	nord-ouest	E4 : 7074m	E1 : 6194m	0	nul	projet entièrement masqué par le relief	/	640511	6964220	58,8	12/11/2020 17:40
70	Point de vue de l'atlas des paysages à Prouzel	Vue lointaine depuis le nord-ouest de la vallée de la Selle	éloigné	nord	E4 : 10555m	E1 : 9480m	0	nul	projet entièrement masqué par le relief et les boisements	/	642302	6968742	78,3	23/06/2020 15:40
71	Centre bourg d'Oresmaux	Vue depuis l'habitat du périmètre rapproché	rapproché	nord-est	E4 : 5745m	E1 : 4851m	0	nul	Projet entièrement masqué par le bâti et la végétation	/	647568	6963345	133,1	19/11/2020 10:30
72	Centre bourg de Flers	Vue depuis l'habitat proche	immédiat	est	E4 : 1706m	E1 : 1397m	1	faible	pales de E4 visible au dessus du bâti ; perception ponctuelle, éolienne d'échelle inférieure au bâti	Variante 3 : Recul appliqué au bourg de Flers-sur-Noye Taille des éoliennes diminuée (136,5m au lieu de 150m)	645958	6959446	153	19/11/2020 12:45
73	Centre bourg de Tilloy-lès-Conty	Vue depuis l'habitat proche	immédiat	nord-ouest	E4 : 5591m	E1 : 4903m	0	nul	projet entièrement masqué par le relief et le bâti	/	640444	6962194	96	23/06/2020 14:20
74	Route communale nord du bourg de Tilloy-lès-Conty	Etude des covisibilités avec le château de Tilloy-lès-Conty	rapproché	nord-ouest	E4 : 6017m	E1 : 5300m	0	nul	Château non visible, et projet entièrement masqué par le bâti	/	640239	6962600	79	23/06/2020 14:30
75	D38E, à l'ouest de Tilloy-lès-Conty	Etude des covisibilités avec le château de Tilloy-lès-Conty, l'église et le château de Wailly et le château de Loeuilly	rapproché	nord-ouest	E4 : 7623m	E1 : 7013m	4	nul (covisibilités) à faible (paysage remarquable)	Vue intermédiaire, 4 éoliennes du projet (rotor+mât), se regroupant avec le parc du Quint, parc ponctuel, géométrie lisible, cohérence avec l'ensemble éolien existant orienté nord/sud le long de l'A16, pas de covisibilité directe avec les châteaux	Suppression de la partie ouest du site : recul à la vallée de la Selle	638430	6962936	96,8	23/06/2020 15:10
76	D210 à l'est de Loeuilly	Etude des covisibilités avec le parc du château de Tilloy-lès-Conty	rapproché	nord-ouest	E4 : 5820m	E1 : 4886m	3	nul (château et son parc) à faible (axe routier)	Etude des covisibilités avec le parc du château de Tilloy-lès-Conty	Suppression de la partie ouest du site	641677	6963478	97	23/06/2020 17:44
77	Perron du Château de Monsures	Vue depuis le château, monument historique	rapproché	sud-ouest	E1 : 5489m	E4 : 5165m	3	très faible	pales de 3 éoliennes visibles, E1 masquée par le relief ; E3 et E4 masquées par un bosquet	Suppression de la partie ouest du site : recul à la vallée de la Selle Variante 3 : Taille des éoliennes diminuée (136,5m au lieu de 150m)	639538	6957330	101,2	20/10/2020 13:00
78	Ouest du château de Monsures	Etude des covisibilités avec le château de Monsures	rapproché	sud-ouest	E1 : 6861m	E4 : 6515m	4	nul (château) à faible (vue sur la vallée)	château non visible : absence de covisibilités Vue intermédiaire, 4 éoliennes du projet (rotor), se regroupant avec le parc du Quint, parc ponctuel, géométrie lisible, cohérence avec l'ensemble éolien existant orienté nord/sud le long de l'A16	Suppression de la partie ouest du site : recul à la vallée de la Selle	638284	6956773	136,1	23/06/2020 15:55
79	Cimetière communal au nord d'Essertaux	Etude des covisibilités avec le château et l'église d'Essertaux	rapproché	nord-est	E4 : 2808m	E1 : 1804m	4	très faible	château non visible : absence de covisibilités 4 éoliennes du projet géométrie lisible, cohérence avec l'ensemble éolien existant orienté nord/sud le long de l'A16	Variante 3 : Taille des éoliennes diminuée (136,5m au lieu de 150m)	645454	6961105	145,8	24/06/2020 09:20
80	D920 au nord du Château d'Essertaux	Etude des covisibilités avec le château et l'église d'Essertaux	immédiat	nord	E4 : 2372m	E1 : 1285m	4	faible	projet décalé de laxe de vue sur le château, partiellement visible (pales et rotor)	Variante 3 : Taille des éoliennes diminuée (136,5m au lieu de 150m)	644811	6960797	112,1	24/06/2020 09:30
81	Ailly sur-Noye parvis de l'église	Vues depuis Ailly-sur-Noye	éloigné	est	E4 : 10360m	E1 : 10042m	4	faible	Vue depuis Ailly-sur-Noye ; pales des éoliennes visibles ; éoliennes de taille inférieure au bâti au premier plan, pas de surplomb	/	654270	6962110	79,9	25/06/2020 10:00
82	Ailly sur-Noye carrefour au pied de l'église	Vues depuis Ailly-sur-Noye	éloigné	est	E4 : 10336m	E1 : 10019m	0	nul	projet non visible, masqué par le bâti	/	654251	6962092	74,8	25/06/2020 09:50
83	Ailly sur-Noye collège	Vues depuis Ailly-sur-Noye	éloigné	est	E4 : 10607m	E1 : 10293m	4	faible	Vue depuis Ailly-sur-Noye ; pales des éoliennes visibles ; éoliennes de taille inférieure au bâti au premier plan, pas de surplomb	/	654523	6962137	100,1	25/06/2020 09:40
84	Ailly sur-Noye GR123 interface rue de Bourgogne rue de Picardie	Vues depuis Ailly-sur-Noye	éloigné	est	E4 : 10557m	E1 : 10248m	4	faible	Vue depuis Ailly-sur-Noye ; pales des éoliennes visibles ; éoliennes de taille inférieure au bâti au premier plan, pas de surplomb	/	654490	6962084	100	05/06/2020 09:35
85	Sortie sud d'Oresmaux	Vue depuis l'habitat proche et étude des effets cumulés	rapproché	nord-est	E4 : 5246m	E1 : 4345m	4	faible	Vue proche, 4 éoliennes du projet (rotors), dans l'ensemble éolien du plateau, à l'ouest du parc du Quint, parc ponctuel, géométrie lisible, échelle des éoliennes atténuée par la distance	/	647239	6962960	137,5	14/06/2020 09:00
86	Sortie Est d'Essertaux	Vue depuis l'habitat proche et étude des effets cumulés	rapproché	nord-est	E4 : 2837m	E1 : 2049m	4	modéré	Vue depuis l'habitat proche, géométrie lisible, parc ponctuel et cohérent avec les parcs voisins	Variante 3 : taille des éoliennes diminuée (136,5m au lieu de 150m), hauteur cohérente avec celle des parcs voisins (Quint 138 m, Oresmaux 135 m) et réorientation nord-sud du projet : amélioration la cohérence avec les parcs voisins	646204	6960764	151,1	24/06/2020 09:10
87	Sortie Ouest d'Essertaux	Vue depuis l'habitat proche et étude des effets cumulés	immédiat	nord-est	E4 : 1874m	E1 : 938m	4	faible	Vue depuis l'habitat proche; parc masqué par les arbres, visible en hiver en arrière-plan des branches	Variante 3 : Recul appliqué au bourg d'Essertaux, en particulier E3 et E4 Taille des éoliennes diminuée (136,5m au lieu de 150m)	645232	6960194	146,2	14/12/2018 12:25
88	Sortie Sud d'Essertaux	Vue depuis l'habitat proche et étude des effets cumulés	immédiat	nord-est	E4 : 1845m	E1 : 1048m	4	modéré	Vue depuis l'habitat proche, 4 éolienne visibles, géométrie simple, parc en ligne sur le plateau	Variante 3 : Recul appliqué au bourg d'Essertaux, en particulier E3 et E4 Taille des éoliennes diminuée (136,5m au lieu de 150m)	645477	6960050	150	24/06/2020 09:50

Tableau 2 : Liste des photomontages



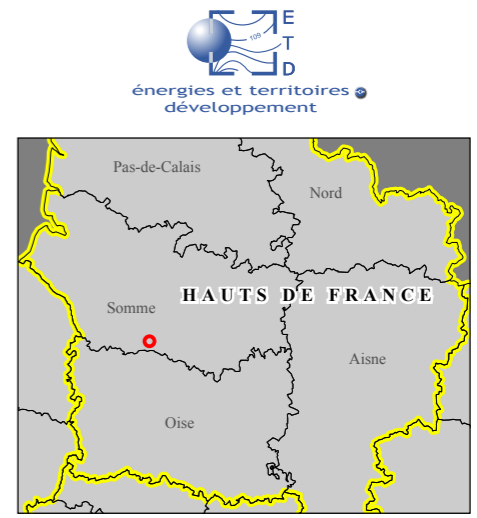
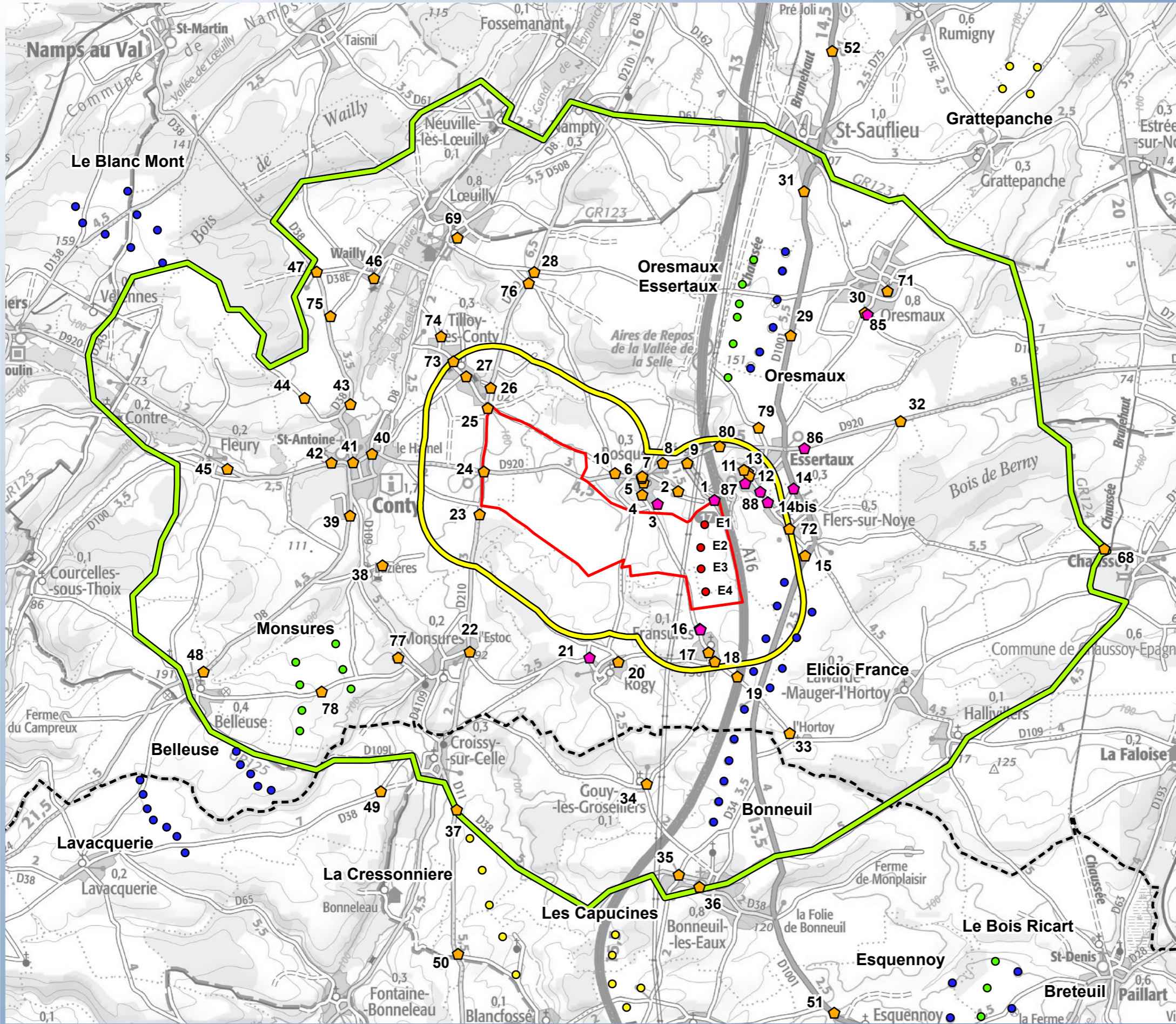
# LOCALISATION DES PHOTOMONTAGES ET CONTEXTE ÉOLIEN DANS LE PÉRIMÈTRE ÉLOIGNÉ



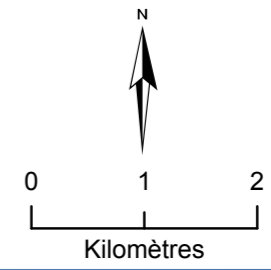
Carte 2. Localisation des photomontages et contexte éolien dans le périmètre éloigné



# LOCALISATION DES PHOTOMONTAGES ET CONTEXTE ÉOLIEN DANS LE PÉRIMÈTRE RAPPROCHÉ



- Zone potentielle d'implantation
- Eoliennes du projet
- ⬠ Photomontage et son numéro
- ⬠ Photomontage à 360°
  
- Périmètres d'étude
- périmètre immédiat
- périmètre rapproché
  
- Limite départementale
  
- Contexte éolien
- Parcs construits
- Parcs accordés
- Parcs en instruction

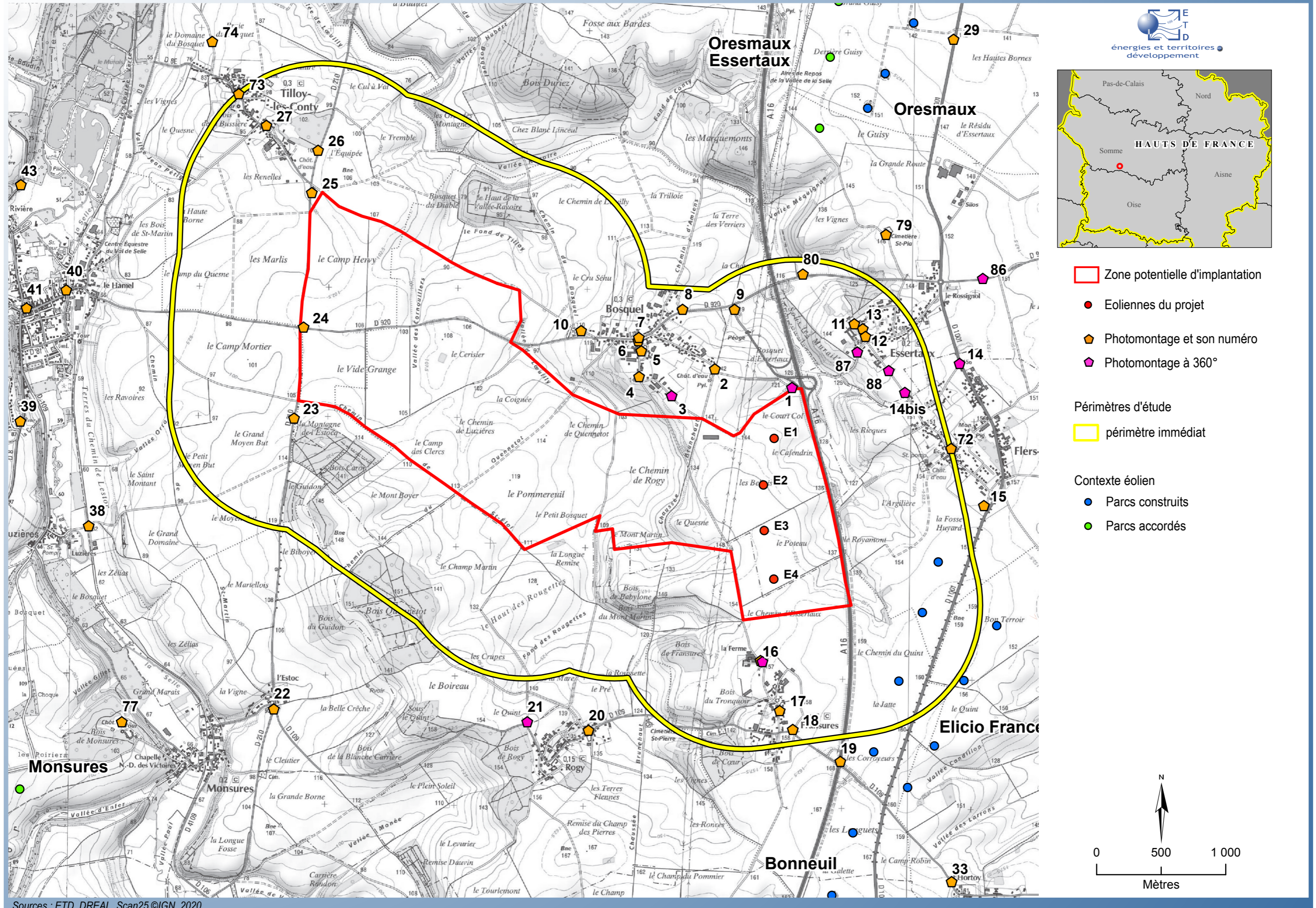


Sources : ETD, DREAL, Scan100 ©IGN, 2020.

Carte 3. Localisation des photomontages et contexte éolien dans le périmètre rapproché



# LOCALISATION DES PHOTOMONTAGES ET CONTEXTE ÉOLIEN DANS LE PÉRIMÈTRE IMMÉDIAT



Carte 4. Localisation des photomontages et contexte éolien dans le périmètre immédiat







# Carnet de photomontages du projet éolien du Bosquel

Commune du Bosquel, Département de la Somme, Région Hauts de France

1 - Photomontages du projet avec les parcs éoliens construits, accordés et en instruction





# Photomontage 01. Depuis le chemin d'accès au nord du site, en bordure de l'A16

Périmètre d'étude	immédiat
Localisation par rapport au projet	nord
Nombre d'éoliennes du projet visibles	4
Nom de l'éolienne la plus proche et distance approximative au point de vue	E1 : 416m
Nom de l'éolienne la plus éloignée et distance approximative au point de vue	E4 : 1490m
Impact	modéré

## Commentaire

Cette vue illustre les perceptions immédiates du projet depuis l'axe routier majeur qu'est l'autoroute A16 (axe Paris/Amiens/Calais). Il est réalisé depuis un chemin à proximité de l'autoroute et de la sortie 17.

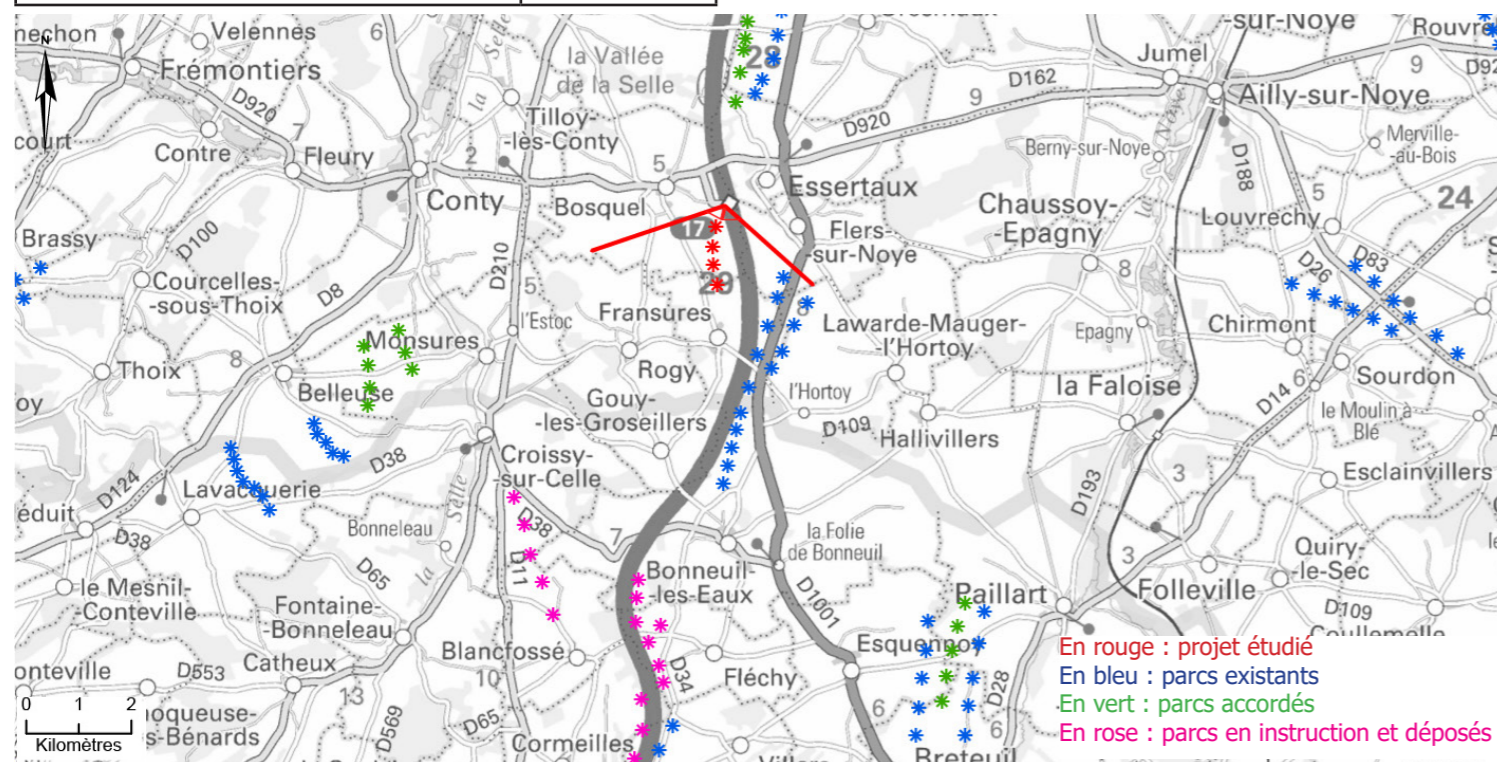
**Ce photomontage permet d'analyser la vue très proche dans le paysage de plateau agricole.**

Sur le photomontage, l'autoroute encaissée par rapport au plateau n'est pas visible. Le projet se lit en vue proche dans le paysage ouvert de grandes cultures et se regroupe avec l'autoroute A16 et les lignes à haute-tension qui le délimitent respectivement à l'est et à l'ouest.

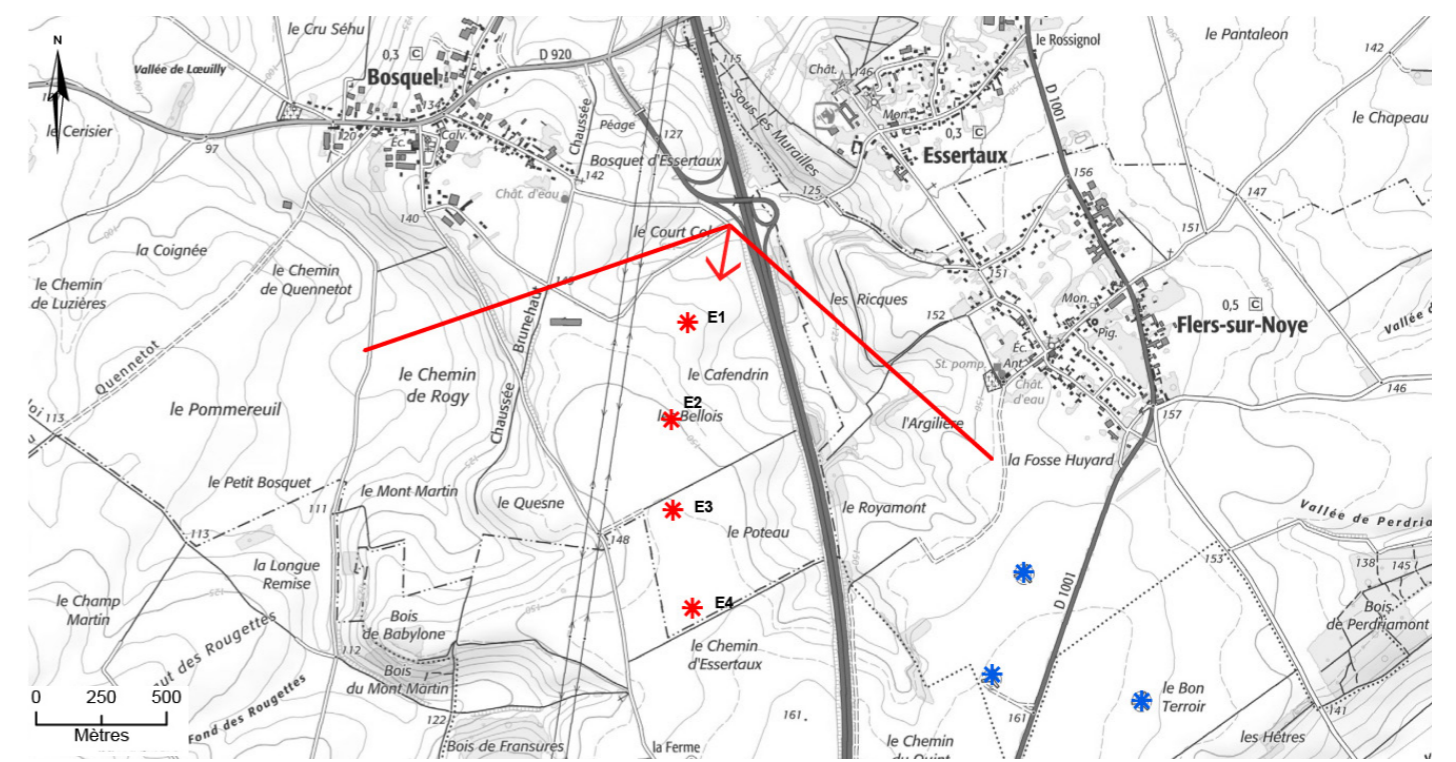
Les 4 éoliennes sont visibles dans leur entier (mât + rotor), et dans cette perception proche (< 1 km) leur échelle est supérieure à celle des autres éléments verticaux ponctuant le plateau (lignes haute-tension, bois, bâti).

Dans cette vue vers le sud, le projet se lit en inter-visibilité avec d'autres parcs éoliens en arrière-plan, dont celui existant du Quint qui est le plus proche (à environ 1 km à l'est et au sud-est). Le projet se distingue de ces parcs et ajoute un parc plus proche de l'observateur. Cependant il reste ponctuel dans cette vue dégagée sur le plateau, sa géométrie en ligne est lisible (parc groupé, une ligne de 4 éoliennes, angle occupé par le projet d'environ 22°) et reprend l'orientation du plateau (A16, lignes haute-tension).

**L'impact est estimé modéré, car il s'agit d'une vue proche depuis un chemin rural très peu fréquenté, dans un paysage agricole. L'autoroute A16 est plus éloignée du projet et celui-ci sera masqué par le relief et la végétation, ce qui réduira fortement l'impact. Dans cette vue très proche, ces 4 éoliennes insérées dans un grand paysage de plateau seront perçues positivement ou négativement selon le ressenti de l'observateur.**



Carte de localisation du photomontage sur scan départemental

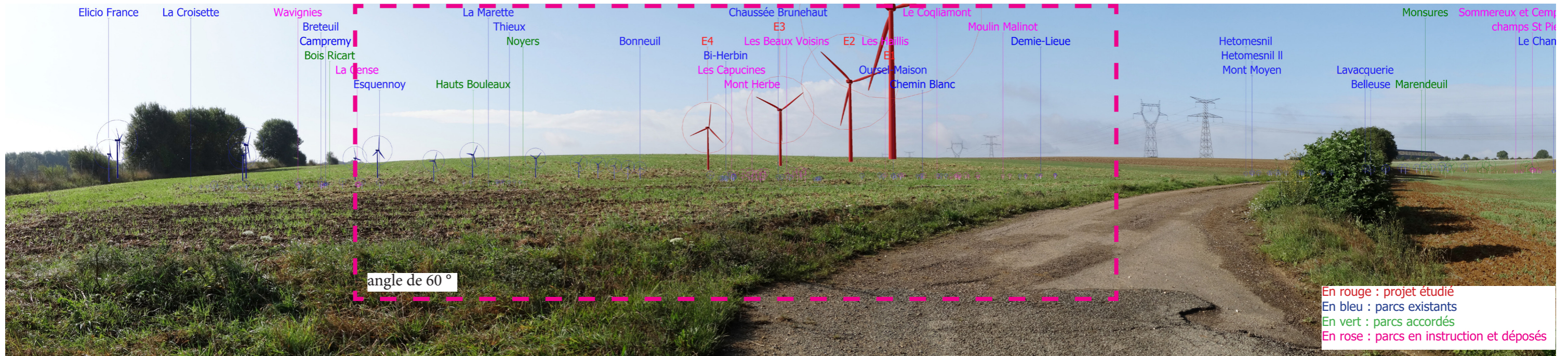


Carte de localisation du photomontage sur scan 25



Etat initial - panorama à 120° (parcs existants et accordés)





Photomontage du projet - panorama à 120° - Silhouettes et noms des parcs (existants, accordés, déposés et projet)



Photomontage du projet - panorama à 120° (parcs existants, accordés, déposés et projet)





Photomontage du projet - Etat projeté à 60° - A tenir à 73 cm de l'œil (parcs existants, accordés, déposés et projet) - Photomontage représentant la perception terrain du projet







# Photomontage 02. Depuis la sortie est du Bosquel, rue d'en haut

Périmètre d'étude	immédiat
Localisation par rapport au projet	nord
Nombre d'éoliennes du projet visibles	4
Nom de l'éolienne la plus proche et distance approximative au point de vue	E1 : 683m
Nom de l'éolienne la plus éloignée et distance approximative au point de vue	E4 : 1688m
Impact	modéré

## Commentaire

Ce photomontage illustre les vues proches du projet depuis les habitations du Bosquel localisées dans l'est du bourg et ayant des vues ouvertes sur le plateau en direction du projet. Il est réalisé à la sortie est du bourg. **Il permet d'analyser les impacts sur l'habitat proche.**

L'impact est atténué par la localisation du projet dans un paysage éolien existant et regroupé avec les infrastructures que sont les lignes à haute-tension.

Le projet se lit en effet en vue proche dans le paysage ouvert de grandes cultures. Les 4 éoliennes sont visibles dans leur entier (mât + rotor), et dans cette perception proche (< 1 km) leur échelle est supérieure à celle des autres éléments verticaux ponctuant le plateau (bois, bâti), comparable à supérieure à celle des pylônes haute-tension.

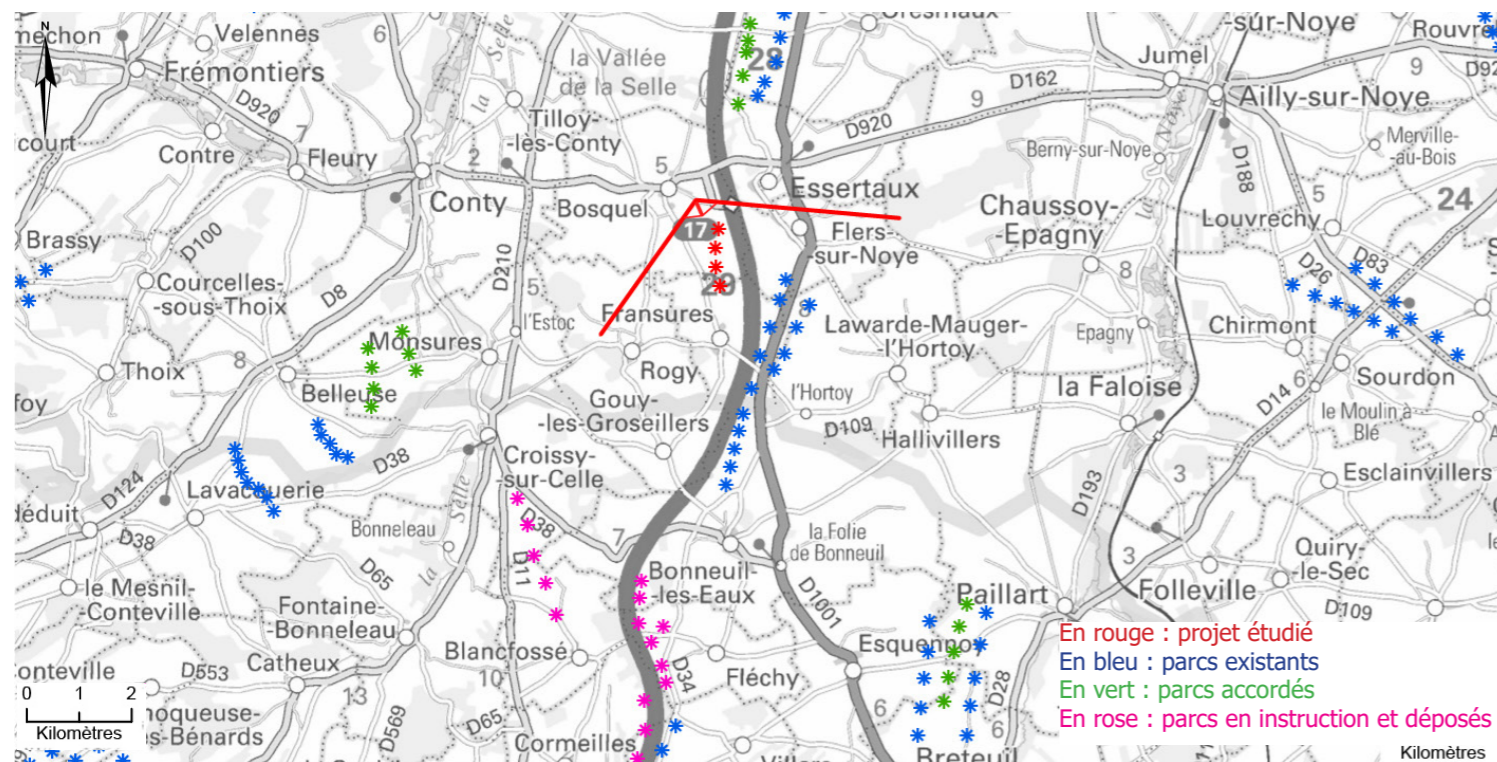
Le projet se regroupe avec les lignes à haute-tension qui le délimitent à l'ouest et avec les autres parcs éoliens existants du Quint et de Bonneuil-les-Eaux. La géométrie du projet est lisible et son orientation nord/sud reprend celle des lignes à haute-tension et de ces parcs éoliens localisés aussi le long de l'autoroute A16.

Dans cette vue vers le sud, le projet se lit en effet en inter-visibilité avec d'autres parcs éoliens en arrière-plan, dont ceux du Quint et de Bonneuil-les-Eaux qui sont les plus proches (à environ 1 et 2 km du projet).

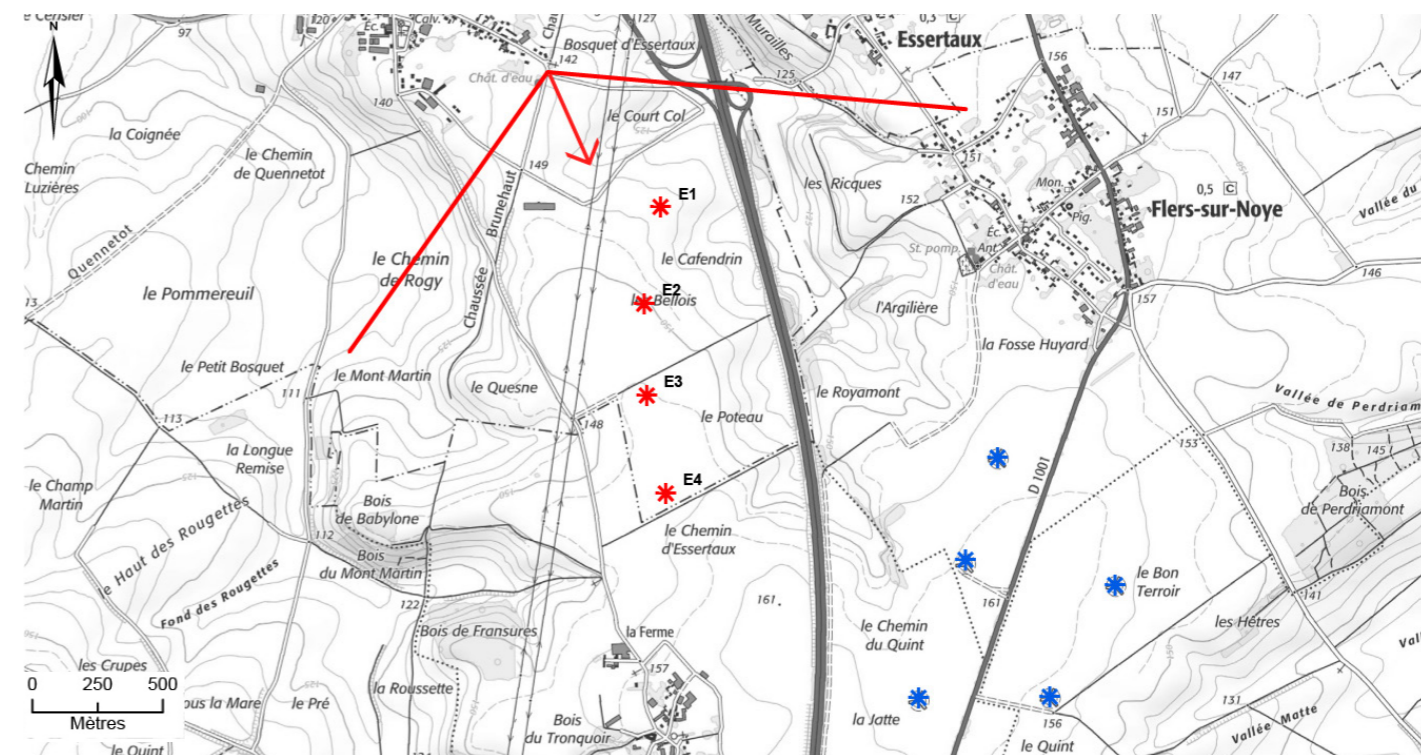
Le projet se distingue de ces parcs et ajoute un parc plus proche de l'observateur. Cependant il reste ponctuel dans cette vue dégagée sur le plateau (parc groupé, une ligne de 4 éoliennes, angle occupé par le projet d'environ 14°) et s'inscrit dans l'angle de vue du parc existant du Quint avec une géométrie en ligne lisible.

**L'impact a été réduit par le choix de la variante finale, qui comporte seulement 4 éoliennes. La taille des éoliennes (136,5 m) est similaire à celle du parc du Quint (138 m).**

**L'impact sur l'habitat proche est modéré. Dans cette vue très proche, ces 4 éoliennes insérées dans un grand paysage de plateau seront perçues positivement ou négativement selon le ressenti de l'observateur.**



Carte de localisation du photomontage sur scan départemental

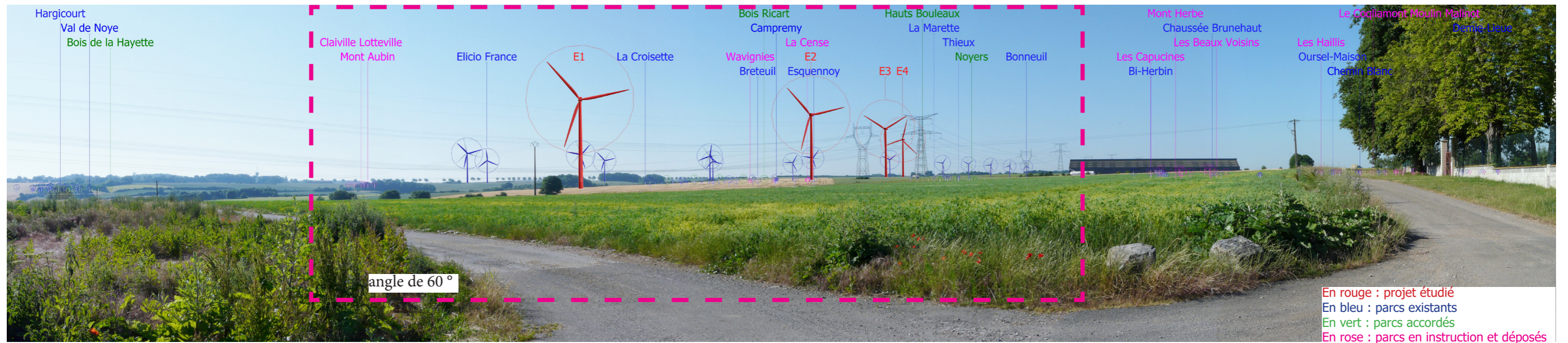


Carte de localisation du photomontage sur scan 25



Etat initial - panorama à 120° (parcs existants et accordés)





Photomontage du projet - panorama à 120° - Silhouettes et noms des parcs (existants, accordés, déposés et projet)



Photomontage du projet - panorama à 120° (parcs existants, accordés, déposés et projet)





Photomontage du projet - Etat projeté à 60° - A tenir à 73 cm de l'œil (parcs existants, accordés, déposés et projet) - Photomontage représentant la perception terrain du projet







# Photomontage 03. Depuis la sortie sud-est du Bosquel, rue du Moulin

Périmètre d'étude	immédiat
Localisation par rapport au projet	nord
Nombre d'éoliennes du projet visibles	4
Nom de l'éolienne la plus proche et distance approximative au point de vue	E1 : 832m
Nom de l'éolienne la plus éloignée et distance approximative au point de vue	E4 : 1624m
Impact	modéré

## Commentaire

Ce photomontage illustre les vues proches du projet depuis les habitations du Bosquel localisées dans l'est et le sud du bourg et ayant des vues ouvertes sur le plateau en direction du projet. Il est réalisé à la sortie sud-est du bourg. **Il permet d'analyser les impacts sur l'habitat proche.**

L'impact est modéré tout en étant atténué par la localisation du projet dans un paysage éolien existant et regroupé avec les infrastructures que sont les lignes à haute-tension.

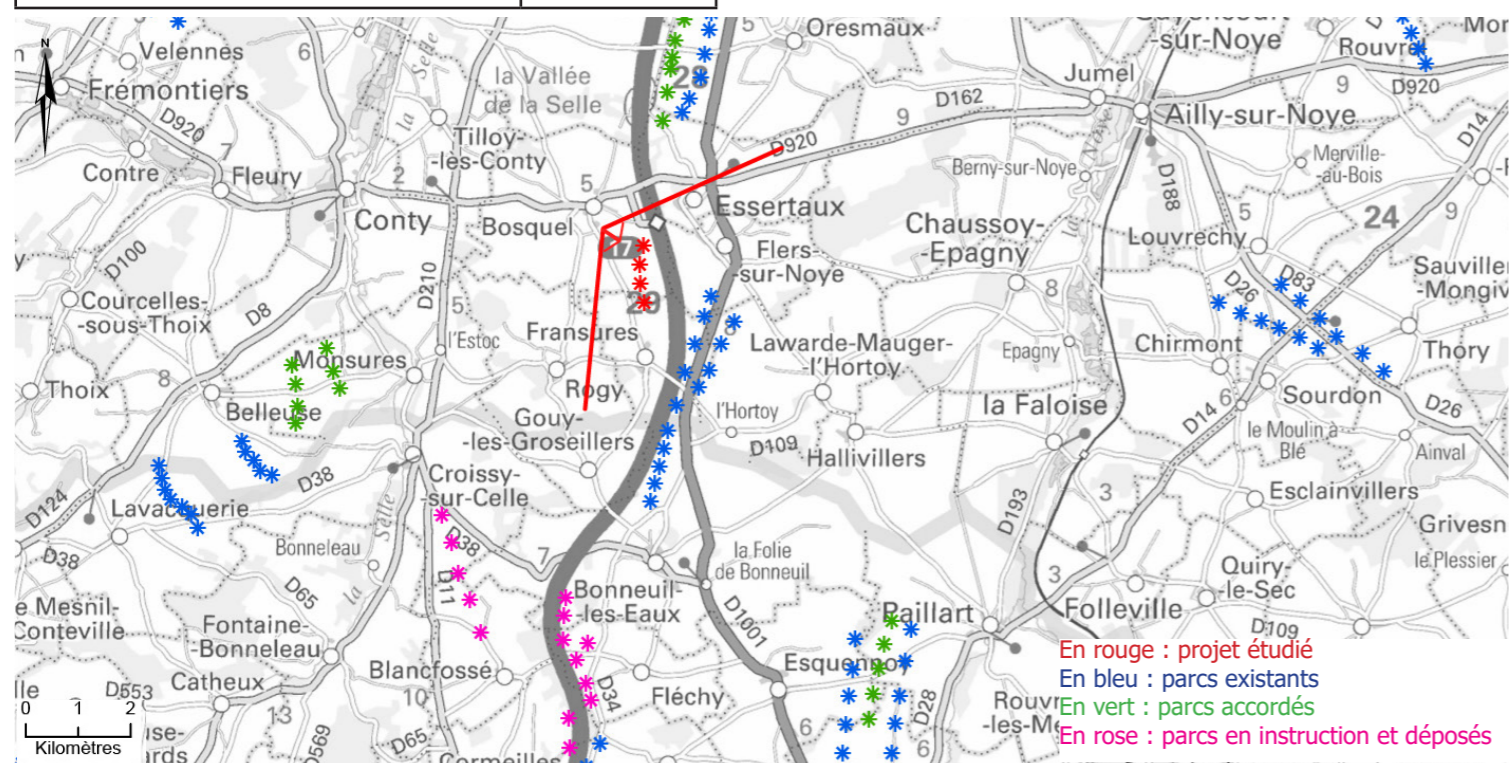
Le projet se lit en vue proche dans le paysage ouvert de grandes cultures. Les 4 éoliennes sont visibles dans leur entier (mât + rotor), et dans cette perception proche (< 1 km) leur échelle est supérieure à celle des autres éléments verticaux ponctuant le plateau (bois, bâti), comparable à supérieure à celle des pylônes haute-tension.

Le projet se regroupe avec les lignes à haute-tension qui le délimitent à l'ouest et avec les autres parcs éoliens existants du Quint et de Bonneuil-les-Eaux. La géométrie du projet est lisible et son orientation nord/sud reprend celle des lignes à haute-tension et de ces parcs éoliens localisés aussi le long de l'autoroute A16.

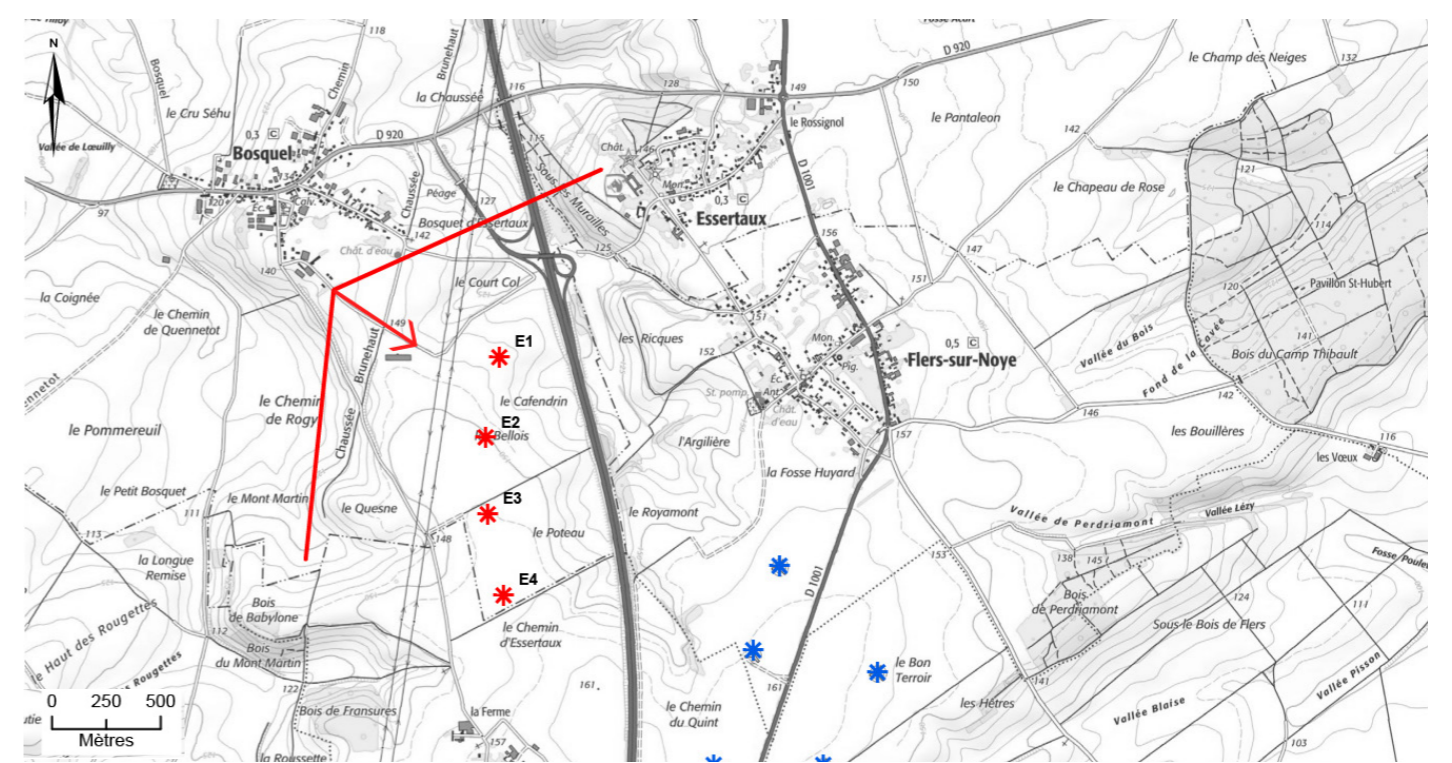
Dans cette vue vers le sud, le projet se lit en effet en inter-visibilité avec d'autres parcs éoliens en arrière-plan, dont ceux du Quint et de Bonneuil-les-Eaux qui sont les plus proches (à environ 1 et 2 km du projet). Le projet se distingue de ces parcs et ajoute un parc plus proche de l'observateur. Cependant il reste ponctuel dans cette vue dégagée sur le plateau (parc groupé, une ligne de 4 éoliennes, angle occupé par le projet d'environ 26°) et s'inscrit majoritairement dans l'angle de vue du parc existant du Quint avec une géométrie en ligne lisible.

**L'impact a été réduit par le choix de la variante finale, qui comporte seulement 4 éoliennes. La taille des éoliennes (136,5 m) est similaire à celle du parc du Quint (138 m).**

**L'impact sur l'habitat proche est modéré. Dans cette vue très proche, ces 4 éoliennes insérées dans un grand paysage de plateau seront perçues positivement ou négativement selon le ressenti de l'observateur.**



Carte de localisation du photomontage sur scan départemental

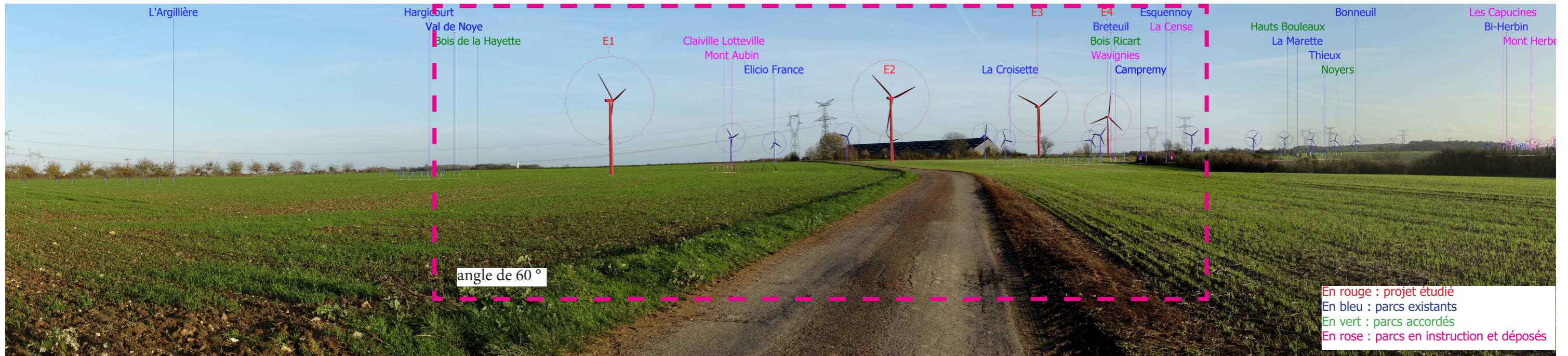


Carte de localisation du photomontage sur scan 25



Etat initial - panorama à 120° (parcs existants et accordés)





Photomontage du projet - panorama à 120° - Silhouettes et noms des parcs (existants, accordés, déposés et projet)



Photomontage du projet - panorama à 120° (parcs existants, accordés, déposés et projet)





Photomontage du projet - Etat projeté à 60° - A tenir à 73 cm de l'œil (parcs existants, accordés, déposés et projet) - Photomontage représentant la perception terrain du projet





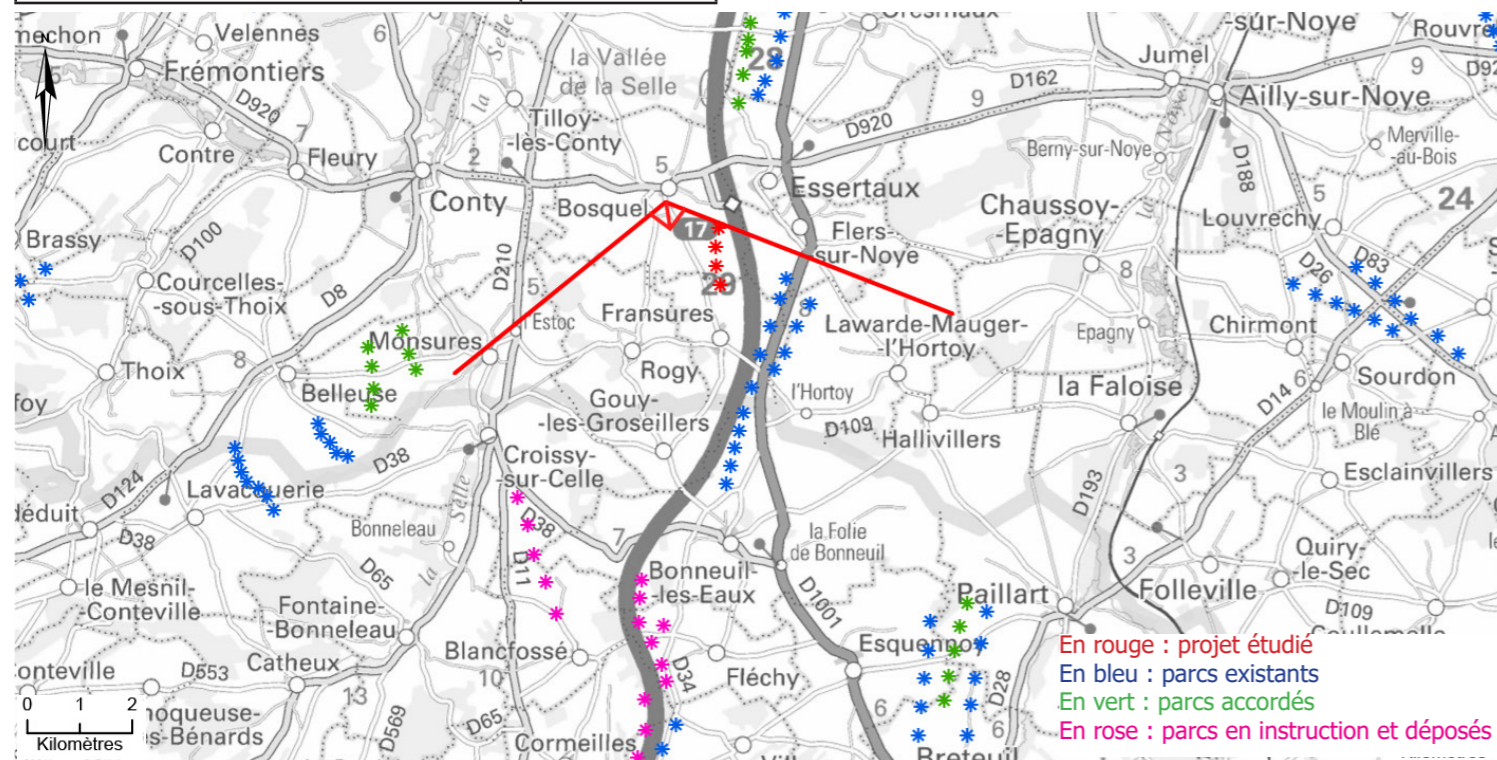


# Photomontage 04. Depuis le sud du Bosquel, rue de la Ruelette

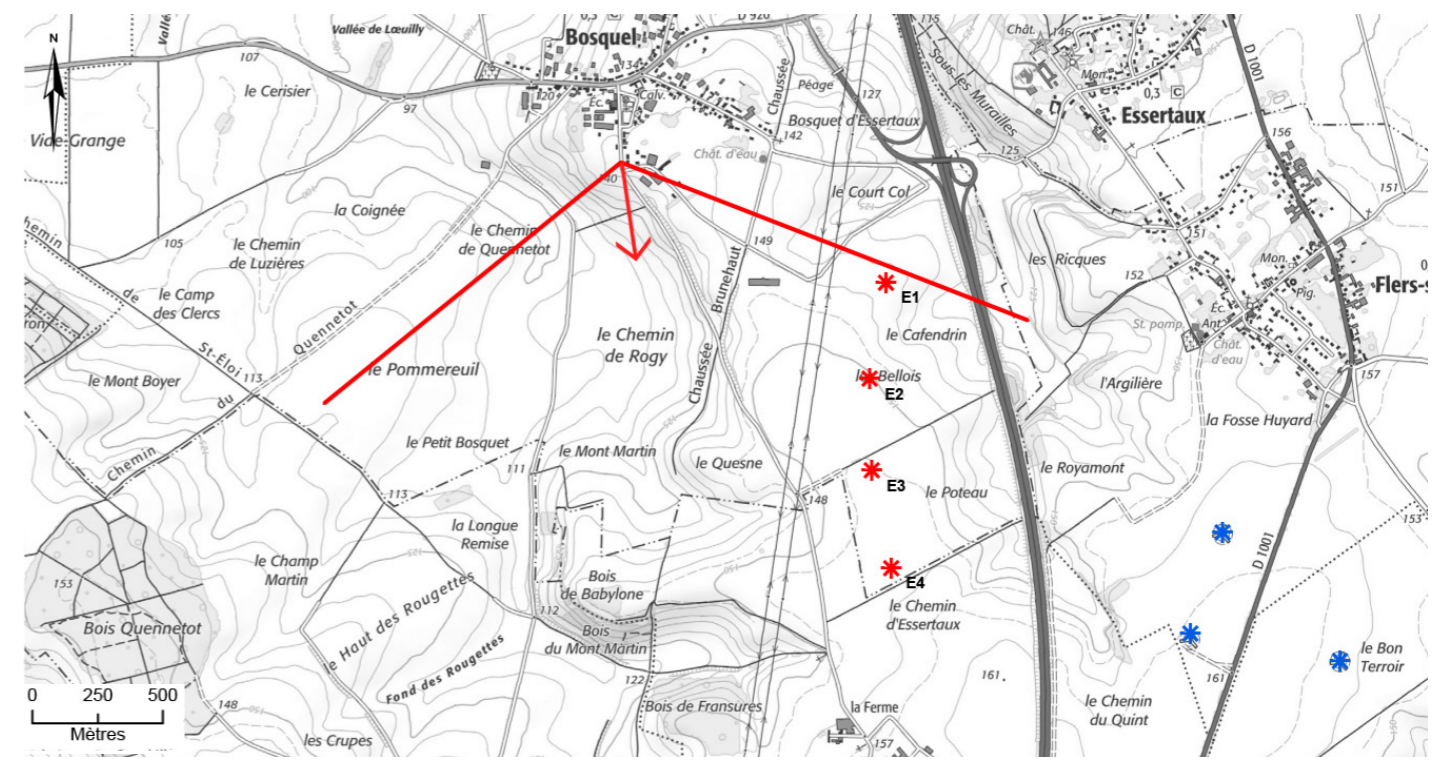
Périmètre d'étude	immédiat
Localisation par rapport au projet	nord
Nombre d'éoliennes du projet visibles	4
Nom de l'éolienne la plus proche et distance approximative au point de vue	E1 : 1123m
Nom de l'éolienne la plus éloignée et distance approximative au point de vue	E4 : 1881m
Impact	modéré

## Commentaire

Ce photomontage illustre les vues proches du projet depuis les rues dans l'est du bourg du Bosquel. Il est réalisé dans la rue de la Ruelette. **Il permet d'analyser les impacts sur l'habitat proche.** Le bâti en premier plan conditionne la perception des éoliennes du projet. Les éoliennes E2 et E3 sont en effet peu visibles (portions de pales) au-dessus des habitations. L'emprise visuelle du projet en angle de vue est par conséquent faible et concerne principalement l'éolienne E1 qui se lit par son rotor en arrière-plan de la végétation arborée du bourg. Ce photomontage informe de l'échelle des éoliennes perçues à une distance d'environ 1 km par rapport au bâti en premier plan, avec trois éoliennes d'échelle comparable et une éolienne, E1, d'échelle supérieure à celle des habitations sur ce photomontage. E1 reste cependant d'une échelle comparable à inférieure à celle des éléments verticaux plus proches de l'observateur (arbres et lampadaire), **n'induisant pas de surplomb.** Ce photomontage illustre les vues partielles du projet dans les bourgs à proximité du projet. En se déplaçant la vue pourra être totalement fermée sans vue des éoliennes, ou avec lecture de pales / rotors entre les habitations. Les lignes à haute-tension délimitant le projet à l'ouest et d'autres parcs éoliens (dont celui du Quint) sont visibles sur le plateau au sud du bourg. **L'impact sur l'habitat proche est modéré. Dans cette vue proche, ces 4 éoliennes visibles en arrière-plan des habitations seront perçues positivement ou négativement selon le ressenti de l'observateur.**



Carte de localisation du photomontage sur scan départemental



Carte de localisation du photomontage sur scan 25



Etat initial - panorama à 120° (parcs existants et accordés)